

# **Kinderen in Tel over kindermishandeling**

Bas Tierolf  
Willemijn Smit

Juli 2011



## *Voorwoord*

Kindermishandeling en verwaarlozing van kinderen komen veel voor in Nederland. De schattingen van hoeveel kinderen slachtoffer zijn lopen uiteen van 107.000 tot 350.000 kinderen per jaar. De ware omvang is moeilijk te achterhalen omdat mishandeling, zeker als het gaat om jonge kinderen, overwegend achter gesloten deuren plaatsvindt. Het aantal meldingen van kindermishandeling stijgt nog ieder jaar. Mishandeling van kinderen is onacceptabel en brengt zowel het kind als de maatschappij vaak onherstelbare schade toe. Om kindermishandeling aan te pakken moeten we meer weten over hoe, wanneer en waar mishandeling voorkomt.

Om een bijdrage te leveren aan de kennis in Nederland over kindermishandeling hebben de Bernard van Leer Foundation en Stichting Kinderpostzegels Nederland opdracht gegeven een verdiepende analyse te maken van de bestaande Kinderen in Tel data over kindermishandeling en huiselijk geweld. Deze speciale uitgave is bedoeld om beter inzicht te geven in de aard en omvang van kindermishandeling, de meldingen bij de Advies en Meldpunten Kindermishandeling (AMK) en de prevalentiecijfers in wijken. Het rapport bevat ook een overzicht van het aanbod van de behandeling voor slachtoffers van kindermishandeling om inzicht te krijgen of er in Nederland wel voldoende gepaste behandelingsmogelijkheden zijn.

Het onderzoek richt zich in het bijzonder op de vier grootste steden - de G4 - en drie gemeenten - Leeuwarden, Groningen en Dordrecht - die relatief hoog scoren als het gaat om risicofactoren voor kindermishandeling en huiselijk geweld, zoals werkloosheid en armoede.

De overheid, en zeker ook de gemeentelijke overheid, kan een grote rol spelen in de preventie, het signaleren én behandelen van kindermishandeling en huiselijk geweld. Het is belangrijk dat beleidmakers goed geïnformeerd zijn, zodat zij effectief kindermishandeling in hun land, stad of wijk kunnen aanpakken. Dit Kinderen in Tel onderzoek levert daar een belangrijke bijdrage aan.

Lisa Jordan,  
Directeur  
Bernard van Leer Foundation

Ilja van Haaren,  
Directeur  
Stichting Kinderpostzegels Nederland

**Marc Dullaert - de Kinderombudsman**



‘Als Kinderombudsman, maar ook als persoon, maak ik me ontzettend zorgen over de hoge aantallen van gevallen van kindermishandeling in Nederland. Het Internationaal Verdrag voor de Rechten van het Kind verplicht de Nederlandse overheid alle passende maatregelen te nemen om kinderen te beschermen hiertegen. Het in kaart brengen van het probleem is een eerste stap, maar onontbeerlijk. De data uit Kinderen in Tel bieden beleidsmakers meer inzicht in het probleem en dragen daarmee bij aan een effectieve aanpak. Deze gegevens zijn er niet alleen om te bestuderen, ze moeten ook leiden tot actie.’

**Bernard van Leer Foundation**

**Bernard van Leer  Foundation**

De Bernard van Leer Foundation zet haar middelen en kennis wereldwijd in om jonge kinderen (0-8) een eerlijke en betere start te geven. Ieder kind heeft het recht om zich optimaal te ontwikkelen en de gehele basis voor verdere ontwikkeling wordt gevormd tijdens de eerste levensjaren. Geweld heeft daar een negatieve invloed op. Daarom richt de Bernard van Leer Foundation zich ook in Nederland op het verminderen van geweld in gezinnen met kinderen onder de vier jaar die opgroeien in een sociaal- economische achterstandssituatie.

[www.bernardvanleerfoundation.org](http://www.bernardvanleerfoundation.org)

**Stichting Kinderpostzegels Nederland**



Kinderpostzegels gelooft in de eigen kracht van ieder kind. Samen met kinderen zetten wij ons in voor veiligheid en ontwikkeling van kwetsbare kinderen. Ons doel is dat elk kind zich kan ontwikkelen in een veilige omgeving. Ieder kind heeft recht op een veilig thuis.

[www.kinderpostzegels.nl](http://www.kinderpostzegels.nl)

## Inhoud

<b>Voorwoord</b>	<b>3</b>
<b>1 Inleiding</b>	<b>7</b>
<b>Deel 1</b>	<b>11</b>
<b>2 Rapportage gegevens AMK's 2003-2009</b>	<b>13</b>
2.1 Algemene gegevens heel Nederland	14
2.2 Het beeld in de speerpuntgebieden	29
2.3 Relatie met andere variabelen	40
<b>Deel 2</b>	<b>47</b>
<b>3 Inventarisatie interventieprogramma's kindermishandeling</b>	<b>49</b>
3.1 Introductie	49
3.2 Overzicht	50
3.3 Geïndiceerde preventie en interventies bij vroege signalen van kindermishandeling	52
3.4 Hulpverlening bij vermoedens of constatering van kindermishandeling	57
<b>4 Conclusies</b>	<b>73</b>
<b>Begrippenlijst</b>	<b>75</b>
<b>Literatuur</b>	<b>77</b>
<b>Bijlagen</b>	
1 Lijst van experts	79
2 Indicatoren Kinderen in Tel en bronnen	81
3 Kinderen in Tel	83



## 1 *Inleiding*

Deze rapportage gaat in op het thema kindermishandeling. Kindermishandeling staat de afgelopen jaren zeer in de belangstelling. Zowel de wetenschap als de hulpverleningspraktijk wijst op de gevaren van kindermishandeling. Onderzoekers kijken steeds gedifferentieerder naar kindermishandeling, en naar de verschillende aspecten ervan. Zo wordt er gekeken naar de organisatie van de hulpverlening en bijstand bij kindermishandeling. Ook vindt onderzoek plaats naar de gevolgen van kindermishandeling voor kinderen en gezinnen: er is aandacht voor de oorzaken van kindermishandeling op basis van prospectief longitudinaal onderzoek van meer dan 35 jaar, en op basis van eerder Amerikaans onderzoek wordt gekeken naar de prevalentie van kindermishandeling. In opdracht van de overheid zijn in 2007 al twee rapporten verschenen over de prevalentie van kindermishandeling in Nederland (van IJzendoorn et al., 2007; Lamers-Winkelmann et al., 2007). Beide onderzoeken hanteren uiteenlopende methoden en dit leidde tot verschillende inschattingen van de prevalentie van kindermishandeling. Samenvattend zou je kunnen stellen dat er op basis van deze schattingen tussen de 105.000 en 125.000 kinderen werden mishandeld in 2005. Vanwege de discussies over de onderzoeksmethode heeft de overheid in 2010 een nieuw prevalentie-onderzoek uitgezet waarin beide methoden uit de vorige onderzoeken werden gecombineerd. De resultaten van dit onderzoek worden in 2011 verwacht. Dit levert uiteindelijk betrouwbare cijfers op over hoe vaak kindermishandeling nu werkelijk voorkomt in Nederland.

Hoewel de huidige rapportage wel op een bepaalde manier samenhangt met het prevalentie-onderzoek, gaat het hier niet alleen over het aantal gevallen van kindermishandeling. Onze rapportage gaat in op twee onderwerpen over kindermishandeling. Het eerste onderwerp betreft een uitwerking van de gegevens over kindermishandeling die eerder zijn verzameld en gepresenteerd in het Databoek Kinderen in Tel (deel 1). Het tweede onderwerp betreft het aanbod van interventies bij kindermishandeling (deel 2).

De gegevens in deel 1 over bij de AMK's gemelde kinderen zijn verzameld over de periode 2003 tot en met 2009. Dit betreft alle gemelde kinderen bij alle Advies- en Meldpunten Kindermishandeling (AMK) in Nederland. Het gaat hierbij niet louter om de prevalentie van kindermishandeling: het gaat juist ook om thema's die samenhangen met kindermishandeling. De registratiegegevens geven zicht op hoeveel kinderen gemeld worden bij een meldpunt dat specifiek is opgericht om tijdig kindermishandeling te signaleren en daarop actie te ondernemen. Natuurlijk kan kindermishandeling ook op andere plekken gesignaleerd worden (politie, jeugdzorg, ziekenhuizen, scholen), maar het AMK is de enige plek waar het specifiek en alleen over kindermishandeling gaat.

In principe kan iedereen bij het AMK terecht. Professionals, ouders, verontruste bureaus, slachtoffers, onderzoekers - en in theorie zouden alle gevallen van kindermishandeling die professionals signaleren op zijn minst bij het AMK bekend moeten zijn. De praktijk leert dat dit helaas lang niet altijd het geval is. Van IJzendoorn et al. constateerden in het onderzoek van 2007 al dat veel gevallen van kindermishandeling die professionals constateren nooit bij het AMK terecht waren gekomen. Dit blijkt ook uit de getallen. Uit de prevalentie-onderzoeken komt naar voren dat ruim 105.000 kinderen slachtoffer zijn van kindermishandeling. De aantallen gemelde kinderen die de cijfers van het AMK laten zien, blijven daar nog ver bij achter. Toch blijft het AMK belangrijk als bron. Het AMK biedt meer zicht op kindermishandeling, omdat het daar specifiek op is gericht. In de registratie wordt ook ingegaan op thema's die samenhangen met kindermishandeling. Dit maakt het mogelijk te kijken naar kenmerken van kinderen die te maken hebben met kindermishandeling.

De AMK's zijn ondergebracht bij de vijftien Bureaus Jeugdzorg in Nederland, die elk in principe een eigen beleid voeren. Desondanks registreren alle AMK's in hetzelfde registratieprogramma. Dit betekent dat de gegevens over de verschillende regio's redelijk eenduidig te vergelijken zijn. Wat we wel zien, is dat het beleid voor kindermishandeling in een bepaalde regio ertoe kan leiden dat de regionale instroom sterk verschilt. Zo kan in de ene regio met de politie de afspraak gelden dat alle gevallen van mogelijke kindermishandeling direct aan het AMK gemeld worden, terwijl er in een andere regio eerst vooronderzoek wordt gedaan door een andere instantie (bijvoorbeeld Toegang jeugdzorg). Dit heeft een sterke invloed op het aantal meldingen, en dit zien we ook terug in de regionale verschillen. Vanaf het jaar 2003 worden voor Kinderen in Tel de AMK-gegevens jaarlijks verzameld. In de loop van de jaren hebben er kleine wijzigingen plaatsgevonden in deze dataverzameling, maar grosso modo zijn deze gegevens goed vergelijkbaar over de jaren heen.

Kinderen in Tel geeft één gegeven weer over kindermishandeling. In deze rapportage gaan we uitgebreider in op de gegevens die jaarlijks in het kader van Kinderen in Tel worden verzameld via de AMK's. De onderwerpen waarover wij gegevens hebben en die in deze rapportage aan de orde komen zijn:

- Aantal gemelde kinderen
- Percentage gemelde kinderen
- Leeftijd van de gemelde kinderen
- Sekse van de gemelde kinderen
- Aard van de mishandeling
- Vervolg na de melding
- Contactduur

Deze gegevens zijn beschreven voor heel Nederland. Op verzoek van de opdrachtgevers zijn zeven gemeenten verder uitgediept. Het betreft hier:

- Amsterdam
- Rotterdam
- Den Haag
- Utrecht
- Dordrecht
- Groningen
- Leeuwarden

Ten slotte is nagegaan of er een samenhang bestaat tussen bepaalde indicatoren uit Kinderen in Tel en kindermishandeling.

Het tweede deel gaat in op het aanbod van interventies bij kindermishandeling. In overleg met de opdrachtgever hebben we ons hierbij beperkt tot de zeven bovenstaande gemeenten.

Dit overzicht streeft geen volledigheid na. Het is immers zeer lastig om preventieve programma's volledig in beeld te brengen. Daarnaast bestaat er veel hulpverlening voor kinderen die te maken hebben gehad met mishandeling, waarbij de term 'mishandeling' geen specifieke plaats heeft in de interventie. Zo kunnen kinderen behandeld worden voor allerlei psychische aandoeningen, die het gevolg kunnen zijn van mishandeling. De interventie zelf is echter alleen gericht op de aandoening, en niet op de mogelijke oorzaak van deze aandoening. Francien Lamers-Winkelman (landelijk expert op het gebied van de behandeling van mishandelde kinderen) wijst erop dat dit juist een groot probleem is, omdat al het wetenschappelijk onderzoek erop wijst dat de behandeling/therapie van mishandelde kinderen gericht zou moeten zijn op mishandeling.

In dit deel zullen we dus vooral kijken naar programma's waarin de term 'mishandeling' een duidelijke plaats heeft. Hierbij hebben we ook de instroom en het bereik van deze interventies meegenomen. Hier ligt tegelijk de relatie met het eerste deel. In het eerste deel is te zien waar de meeste gemelde kinderen wonen en wat de kenmerken zijn van de mishandeling. Het overzicht van het aanbod en het bereik van de specifieke interventies kan vervolgens duidelijk maken of er (voldoende) mogelijkheden zijn voor doorstroom, en of dit ook wordt gerealiseerd.

Dit laatste is natuurlijk niet anders dan indicatief te beoordelen. Het overzicht kan uiteindelijk niet volledig zijn, omdat er ook veel niet-specifiek aanbod is. Het is alleen zo dat onderzoek heeft uitgewezen dat een specifiek aanbod effectiever is in de behandeling van mishandelde kinderen. Hoe meer specifiek aanbod, hoe meer dit erop duidt dat het thema kindermishandeling onder de aandacht is. Overigens kan er op plaatsen waar geen specifiek aanbod bestaat wel degelijk aandacht zijn voor kindermishandeling. De twee delen in dit rapport staan dus min of meer onafhankelijk van elkaar. Deze opzet maakt het wel mogelijk om op basis van de resultaten meer gerichte vragen te stellen over het aanbod en bereik van interventies.

De conceptresultaten van de analyses hebben wij laten beoordelen door enkele experts op het gebied van kindermishandeling, vanuit verschillende achtergronden. De observaties van deze experts zijn toegevoegd als ingekaderde citaten in de tekst bij de betreffende onderwerpen. De lijst met experts die hebben meegewerkt is bijgevoegd in de bijlage.



## *Deel 1*



## 2 *Rapportage gegevens AMK's 2003-2009*

De paragraaf hierna gaat allereerst in op de algemene trends in de geregistreerde gegevens van gemelde mishandelde kinderen in Nederland. Het betreft hier kinderen waarover een melding is gedaan van mishandeling bij de AMK's in Nederland. Alle kinderen zijn hierin opgenomen als unieke cases. De melding is voorzien van een aantal gegevens over de kinderen en over de melding bij het AMK.

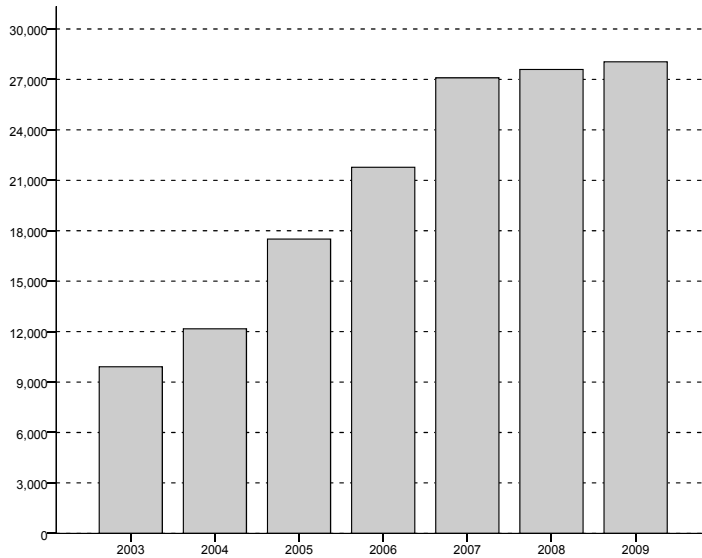
De data zijn verzameld over de jaren 2003 tot en met 2009. Het uitgangspunt in deze weergave zijn de aantallen gemelde kinderen. Dit is anders dan de rapportages van de AMK's waarin het over meldingen gaat. Omdat meldingen altijd gedaan worden over kinderen (die ook zodanig worden geregistreerd), hebben wij ervoor gekozen de kinderen (waarover wordt gemeld) als uitgangspunt te nemen. Vandaar dat de gepresenteerde cijfers verschillen van de rapportages van de AMK's. We hebben voor deze rapportage wel gebruikgemaakt van dezelfde gegevensset als de AMK-rapportages. De consulten en adviezen van de AMK's zijn verder buiten beschouwing gelaten in deze weergave.<sup>1</sup>

---

1 Met ingang van dit jaar (2011) is de terminologie gewijzigd in het jaarverslag van Jeugdzorg Nederland over de AMK's. Eerder waren er 'meldingen' en 'consulten' en 'adviezen'. De meldingen zijn in de laatste versie hernoemd naar 'onderzoeken' en consulten en adviezen vallen nu onder één noemer. Onderzoeken en consulten/adviezen samen worden nu 'meldingen' genoemd. Wanneer we in dit rapport spreken over meldingen of gemelde kinderen, komt dit overeen met onderzoeken en onderzochte kinderen in de nieuwe terminologie.

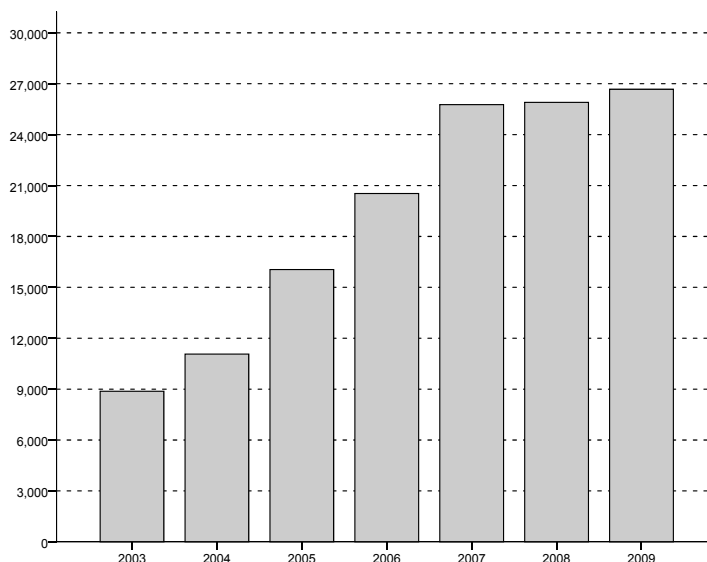
## 2.1 Algemene gegevens heel Nederland

Figuur 1 Totaal aantal gemelde kinderen 2003-2009



In figuur 1 zien we het totaal aantal kinderen dat is gemeld bij de AMK's in de periode 2003 tot en met 2009. Het aantal gemelde (unieke) kinderen loopt op van 10.000 in 2003 tot ruim 28.000 in 2009. We zien een redelijk constante stijging tot en met 2007, daarna stabiliseert het aantal gemelde kinderen enigszins. Van deze groep is bij 6 procent geen leeftijd of geslacht bekend en 0,5 procent is 18 jaar of ouder. Wanneer we alleen naar de 0- tot en met 17-jarigen kijken, zien we een gelijksoortig plaatje (figuur 2).

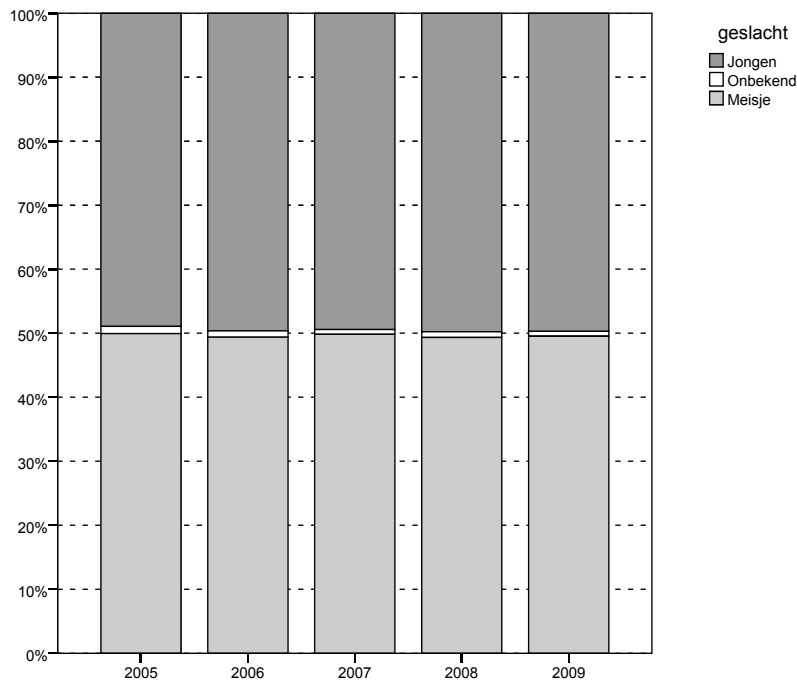
Figuur 2 Aantal gemelde 0- t/m 17-jarigen 2003-2009



Het betreft uiteindelijk iets minder kinderen, het verloop is exact gelijk.

De verhouding jongens/meisjes staat weergegeven in figuur 3. We zien dat over de jaren heen het percentage jongens en meisjes dat wordt gemeld exact gelijk is (in de gegevens van 2003 en 2004 ontbraken de gegevens omtrent sekse van de gemelde kinderen).

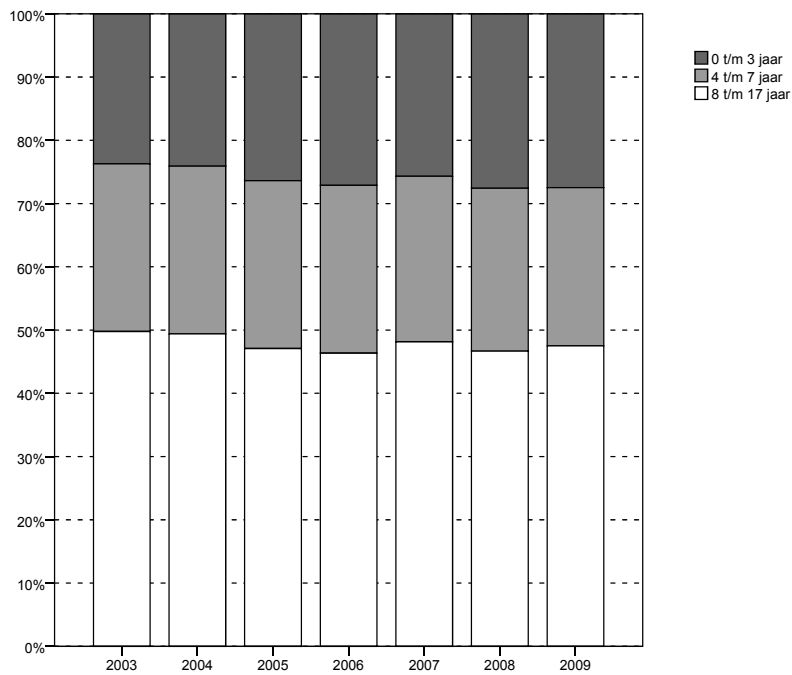
Figuur 3 Verhouding jongens/meisjes per jaar



De leeftijd van de kinderen is weergegeven in de volgende figuur (4). Ook hier zien we dat de verhoudingen redelijk constant zijn over de jaren heen. Alleen, het lijkt erop dat er in verhouding in latere jaren iets meer jongere kinderen worden gemeld. Wanneer we de hier getoonde percentages vergelijken met de verhoudingen in de bevolking, dan zien we dat de 0- t/m 3-jarigen zijn oververtegenwoordigd (21% in de bevolking, ruim 26% hier). De 4- t/m 7-jarigen zijn licht oververtegenwoordigd (ruim 22% in de bevolking, 26% hier) en de 8 t/m 17-jarigen zijn sterk ondervertegenwoordigd (57% in de bevolking, 47,5% hier). Dit wordt vooral veroorzaakt doordat kinderen naarmate ze ouder zijn dan 10 jaar, minder bij het AMK worden gemeld. Zo worden er ruim twee keer zoveel 15-jarigen gemeld als 17-jarigen, en ruim anderhalf keer zoveel 3-jarigen als 15-jarigen. Absoluut gezien zijn de grootste groepen die worden gemeld de 0-jarigen en de 3-jarigen.

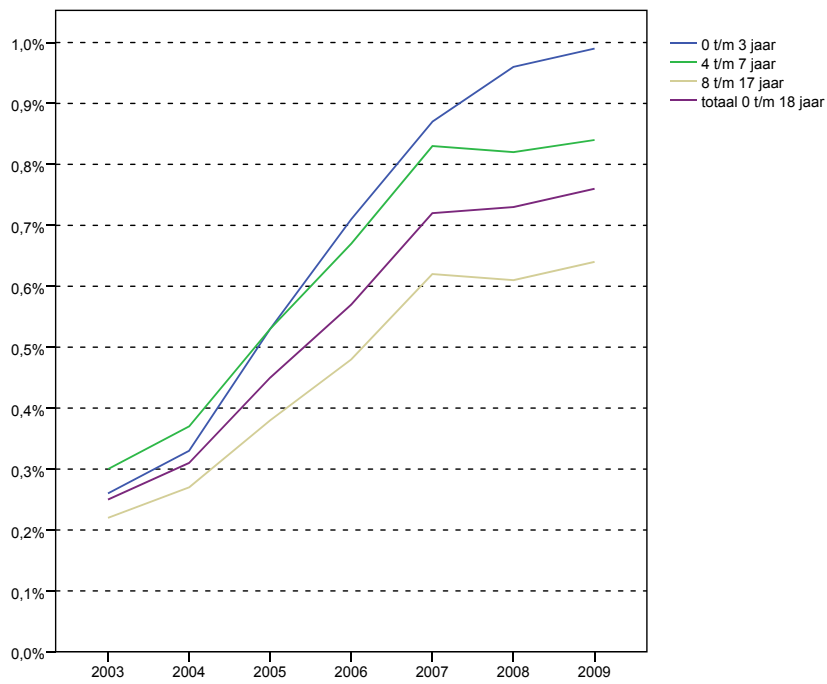
‘Als politie krijgen we het meest te maken met kinderen tot 12 jaar, vaak verwaarlozing. Ook de jongste groep 0 tot 3 jaar valt op, shaken babysyndroom, botbreuken. Deze gegevens komen ook in het rapport naar voren.’ Els van Saltbommel, Regiomateriedeskundige huiselijk geweld/kindermishandeling Politie Haaglanden

Figuur 4 Verhoudingen naar leeftijd van de gemelde kinderen 2003-2009



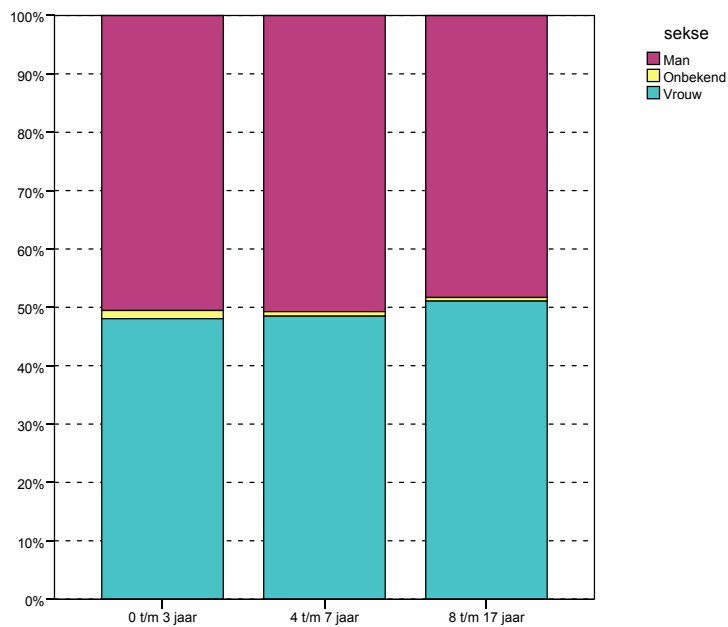
Het bovenstaande beeld toont de leeftijdscategorieën van de bij het AMK gemelde kinderen. Ook al is de categorie 8 t/m 17 jaar de grootste, in figuur 5 wordt duidelijk dat in verhouding tot de totale bevolking in Nederland de groep 0 t/m 3 jaar oververtegenwoordigd is. Hierbij moeten we niet vergeten dat de absolute aantallen in de loop der jaren sterk zijn gestegen (zie ook figuur 1). Daarom verwachten we ook een stijging bij alle drie de leeftijdscategorieën. Maar we zien dat vooral de jongste categorie met afstand de grootste stijging vertoont. In 2009 wordt 1 procent van de kinderen van 0 t/m 3 jaar in Nederland gemeld bij het AMK vanwege kindermishandeling. De trend bij de andere leeftijdscategorieën is min of meer gelijk, maar de jongste categorie vertoont een steilere curve.

Figuur 5 Relatieve instroom leeftijdscategorieën in het AMK 2003-2009



Het onderscheid naar sekse binnen de verschillende leeftijdscategorieën laat zien (figuur 6) dat de verhouding jongens/meisjes niet aantoonbaar verschilt.

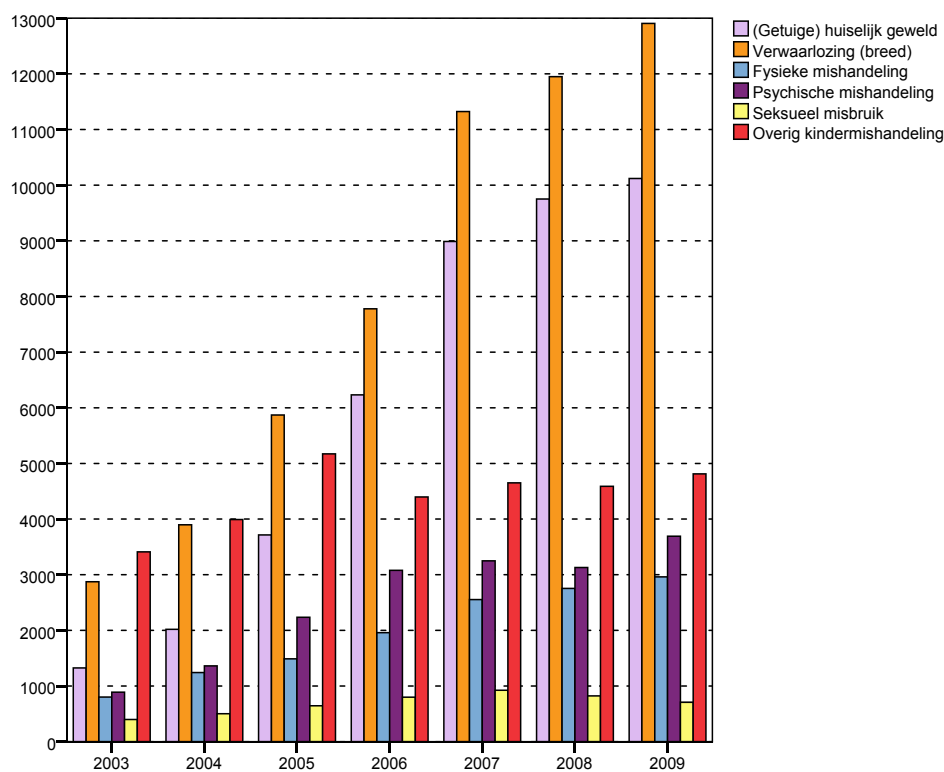
Figuur 6 Sekseverhouding binnen leeftijdscategorieën



### 2.1.1 De aard van de mishandeling

Bij alle kinderen die zijn gemeld is de aard van de veronderstelde mishandeling aangegeven. ‘Kinder-mishandeling’ is een verzamelterm voor verschillende vormen van mishandeling. In de figuur staat een ingedikte versie van de indeling die AMK’s gebruiken. In de praktijk is vaak sprake van een combinatie van deze vormen en daarom is de opstelsom van percentages hoger dan honderd procent. Het totaaloverzicht van hoe vaak de verschillende categorieën zijn genoemd staat in figuur 7. Onder de gehanteerde categorieën vallen meerdere vormen van mishandeling. In de eerste figuur zien we de absolute aantallen over de jaren heen, en in de tweede figuur (figuur 8) de relatieve aantallen.

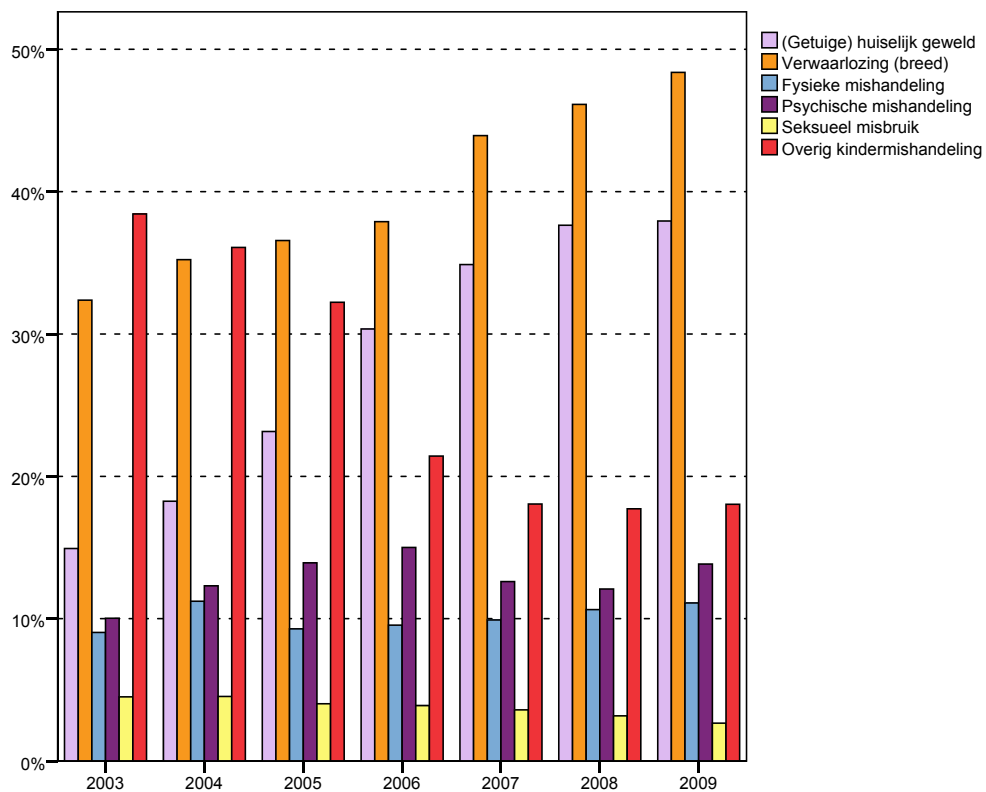
Figuur 7 Aard van de mishandeling per jaar absoluut



Absoluut gezien zijn er drie categorieën elk jaar consequent gestegen, te weten ‘verwaarlozing’, ‘psychische mishandeling’ en ‘getuige van huiselijk geweld’. De opgaande lijn is ook te zien bij ‘fysieke mishandeling’ met een klein dipje in 2008. Vergeleken met 2003 is het aantal kinderen als getuige van huiselijk geweld bijna verachtvoudigd in 2009. Het aantal verwaarloosde kinderen en het aantal psychisch mishandelde kinderen is verviervoudigd en het aantal fysiek mishandelde kinderen is bijna verviervoudigd. Het aantal kinderen dat vanwege seksueel misbruik is gemeld stijgt tot 2007, maar neemt daarna weer af. In 2009 is dit aantal bijna verdubbeld ten opzichte van 2003.

‘De cijfers laten een significante stijging zien van kinderen als getuige van HG. Dat zou kunnen liggen aan de benoeming en uitsplitsing van de aangemelde zaken bij het AMK. De politie hanteert sinds 2005 een landelijk protocol huiselijk geweld dat voorziet in de verwijzing van kinderen naar BJJ als zij getuige zijn van huiselijk geweld. Korps Haaglanden en Hollands Midden hebben dat als eerste in Nederland opgepakt in zogeheten Kindspoortrajecten.’ Els van Saltbommel, Regiomateriedeskundige huiselijk geweld/kindermishandeling Politie Haaglanden

Figuur 8 Aard van de mishandeling per jaar relatief

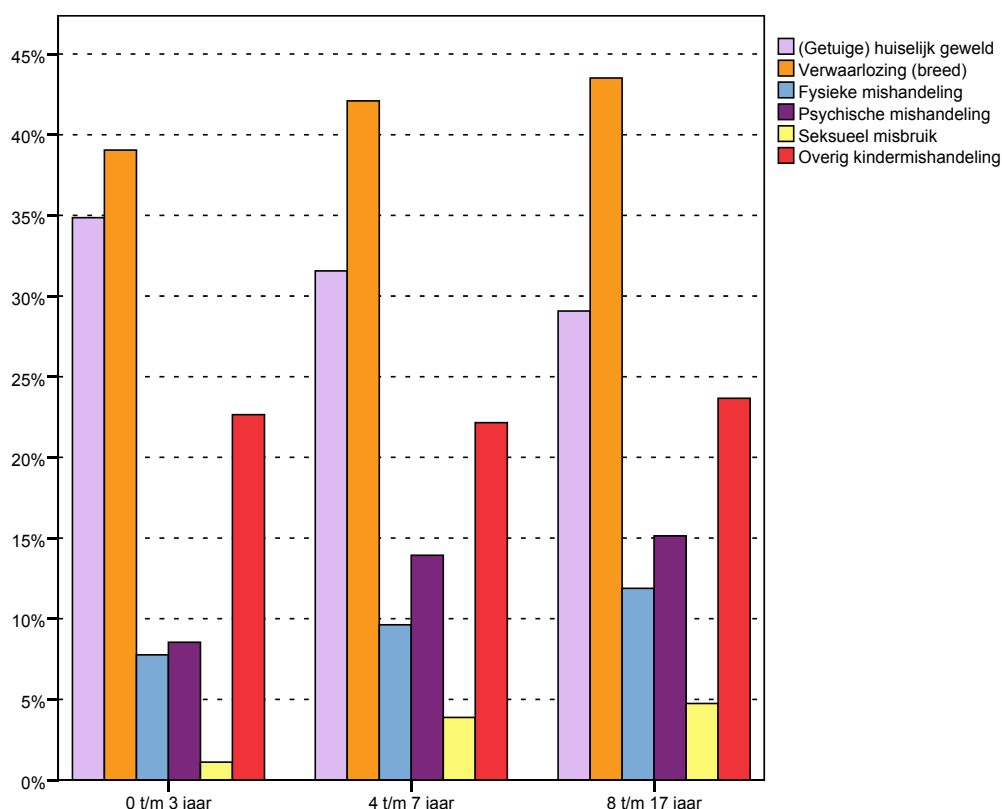


De relatieve cijfers laten zien dat fysieke mishandeling jaarlijks ongeveer hetzelfde deel van het totaal uitmaakt. Psychische mishandeling schommelt iets meer. Verwaarlozing en getuige van huiselijk geweld stijgen gestaag door. De categorie ‘Overig’ wordt voor 2006 nog bijna het meest gebruikt, maar vanaf 2007 is deze gestabiliseerd op ruim 17% van de kinderen. Het percentage seksueel misbruikte kinderen is niet alleen in absolute zin gedaald de laatste jaren - procentueel daalt deze categorie al langzaam vanaf 2003.

### 2.1.2 Onderscheid naar leeftijd

Op basis van de gegevens kunnen we ook kijken of er bij kinderen van verschillende leeftijden verschillend gemeld wordt voor de soort mishandeling. Dit gegeven zien we terug in de onderstaande figuur (9). We zien dat vooral seksueel misbruik vaker wordt gemeld bij oudere kinderen. Van ruim 1 procent bij de 0- t/m 3-jarigen tot bijna 5 procent bij de 8- t/m 18- jarigen. Ook verwaarlozing (breed) en mishandeling (fysiek en psychisch) komen vaker voor naarmate de kinderen ouder worden. Andersom zien we dat getuige van huiselijk geweld relatief vaker voorkomt naarmate de kinderen jonger zijn.

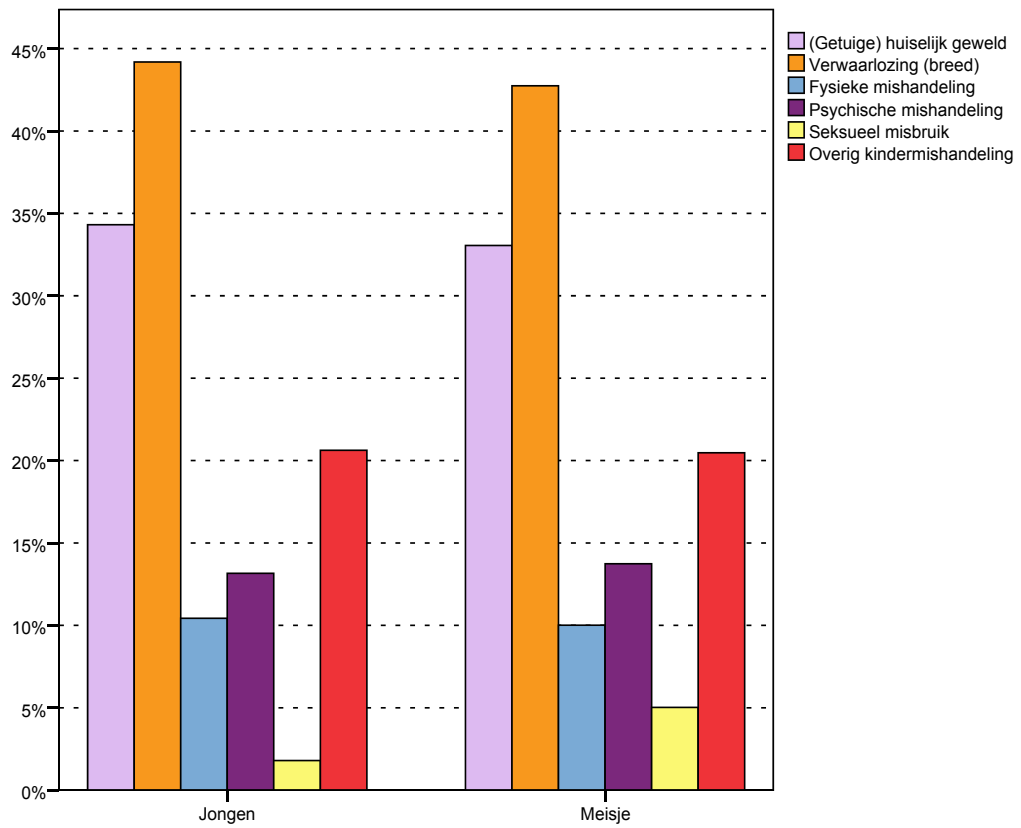
Figuur 9 Aard van de mishandeling naar leeftijd



Bovenstaande gegevens tonen dat er wel degelijk (kleine) verschillen bestaan tussen het geweld dat zich voordoet en de leeftijdsgroepen die het betreft. Ditzelfde kunnen we ook laten zien voor jongens en meisjes. Dit is weergegeven in de onderstaande figuur (10).

Hier zien we in feite maar één belangrijk onderscheid, en dat is bij seksueel misbruik. Dit komt bij meisjes beduidend vaker voor dan bij jongens. Bij alle meisjes die worden gemeld, gaat de melding in meer dan 5 procent van de gevallen onder andere over seksueel geweld.

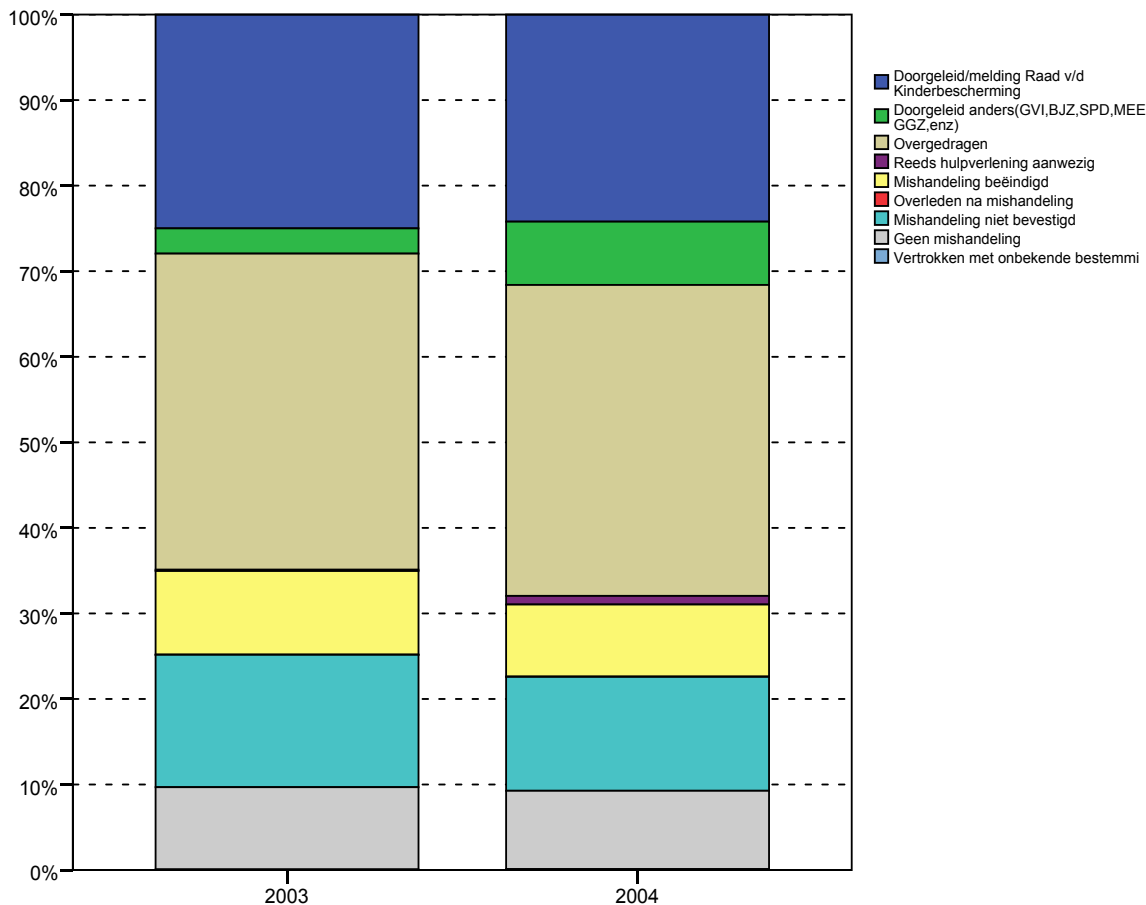
Figuur 10 Aard van de mishandeling naar sekse



### 2.1.3 Vervolg melding bij het AMK

In de gegevens van 2003 en 2004 is ook opgenomen wat er met de melding is gebeurd nadat het AMK de melding heeft afgerond. Deze gegevens zijn weliswaar ook in de andere jaren verzameld, ze maken echter vanaf 2005 geen deel meer uit van de gegevensset die wij van de AMK's krijgen. Deze gegevens zijn in figuur 11 weergegeven.

Figuur 11 Vervolg na melding AMK per jaar

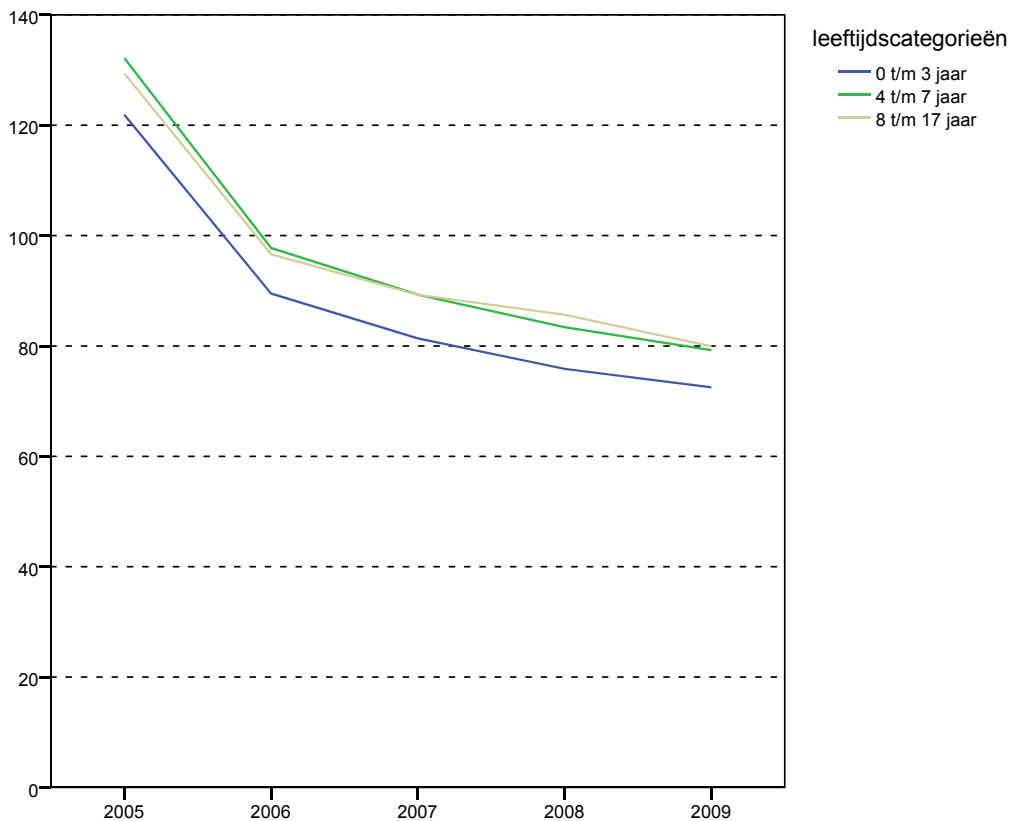


Na melding bij het AMK zijn de kinderen in de meeste gevallen overgedragen (onbekend aan wie) of gemeld/doorgeleid naar de Raad voor de Kinderbescherming. Het is goed om te zien dat bij 9 procent van de meldingen de mishandeling volgens het AMK is beëindigd. Bij 10 procent bleek er geen sprake te zijn van mishandeling en in 15 procent van de gevallen kon de mishandeling niet worden bevestigd. Aan de andere kant blijkt ook dat in 2003 en 2004 in totaal zeven van de gemelde kinderen zijn gestorven als gevolg van de mishandelingen. Hoewel het hier op het totaal maar om een heel klein percentage kinderen gaat, moet het uitgangspunt zijn dat elk gestorven kind er één te veel is, en dit dient te allen tijde te worden voorkomen.

### 2.1.4 Contactduur

Vanaf 2005 was het mogelijk om de contactduur (tijd tussen datum van melding bij AMK en datum afsluiting door het AMK) van de meldingen mee te nemen in de analyses. Als eerste kijken we naar de gemiddelde contactduur van de melding over de jaren heen, verdeeld naar leeftijd van de kinderen. Dit is weergegeven in de onderstaande figuur.

Figuur 12 Contactduur in dagen per jaar naar leeftijd



Als eerste valt in figuur 12 op dat de contactduur over de jaren heen behoorlijk afneemt. De grootste 'winst' in de contactduur werd gemaakt in 2006, maar ook daarna gaat de afname geleidelijk door. Ook zien we dat bij de jongste kinderen de contactduur het kortst is, namelijk gemiddeld 72 dagen in 2009 tegenover 79 dagen voor de 4- t/m 7-jarige kinderen en 80 dagen voor de 8- t/m 17-jarige kinderen in 2009. Deze verhoudingen blijven over de jaren heen constant.

### 2.1.5 Gemeenten

In de volgende tabel is weergegeven wat het percentage bij het AMK gemelde kinderen is in 2009 per gemeente, van de vijftig gemeenten met de hoogste instroom. Dit betreft voornamelijk gemeenten in Zuid-Holland en Friesland.

Gemeente	Provincie	Percentage
Dordrecht	Zuid-Holland	4.41
Zwijndrecht	Zuid-Holland	2.92
Sliedrecht	Zuid-Holland	2.09
Leeuwarden	Friesland	2.05
Gorinchem	Zuid-Holland	1.96
Gouda	Zuid-Holland	1.90
Hendrik-Ido-Ambacht	Zuid-Holland	1.88
Leiden	Zuid-Holland	1.87
Binnenmaas	Zuid-Holland	1.84
Papendrecht	Zuid-Holland	1.82
Korendijk	Zuid-Holland	1.76
Alphen aan den Rijn	Zuid-Holland	1.74
s-Gravenhage	Zuid-Holland	1.67
Harlingen	Friesland	1.65
Heerenveen	Friesland	1.58
Strijen	Zuid-Holland	1.56
Schoonhoven	Zuid-Holland	1.50
Hillegom	Zuid-Holland	1.49
het Bildt	Friesland	1.46
Oostflakkee	Zuid-Holland	1.45
Franekeradeel	Friesland	1.45
Smallingerland	Friesland	1.44
Sneek	Friesland	1.42
Liesveld	Zuid-Holland	1.37
Oud-Beijerland	Zuid-Holland	1.36
Alblasserdam	Zuid-Holland	1.36
Enschede	Overijssel	1.36
Rotterdam	Zuid-Holland	1.34

Gemeente	Provincie	Percentage
Dongeradeel	Friesland	1.29
Middelburg	Zeeland	1.28
Leerdam	Zuid-Holland	1.26
Zoetermeer	Zuid-Holland	1.26
Boskoop	Zuid-Holland	1.25
Wervershoof	Noord-Holland	1.24
Weststellingwerf	Friesland	1.24
Den Helder	Noord-Holland	1.23
Bodegraven	Zuid-Holland	1.23
Leiderdorp	Zuid-Holland	1.23
Kollumerland c.a.	Friesland	1.23
Dirksland	Zuid-Holland	1.22
Alkmaar	Noord-Holland	1.20
Wûnseradiel	Friesland	1.20
Cromstrijen	Zuid-Holland	1.18
Vlissingen	Zeeland	1.17
Wieringen	Noord-Holland	1.17
Tilburg	Noord-Brabant	1.16
Enkhuizen	Noord-Holland	1.16
Leidschendam-Voorburg	Zuid-Holland	1.14
Teylingen	Zuid-Holland	1.14
Capelle aan den IJssel	Zuid-Holland	1.11

Een zelfde tabel kunnen we maken van de gemeenten met het laagste percentage bij het AMK gemelde kinderen. Dit zien we in de onderstaande tabel. Hier zien we vooral gemeenten uit Limburg.

Gemeente	Provincie	Percentage
Maasdonk	Noord-Brabant	0.18
Leusden	Utrecht	0.18
Venray	Limburg	0.18
Eemnes	Utrecht	0.18
Edam-Volendam	Noord-Holland	0.18
Sint Anthonis	Noord-Brabant	0.18
Winsum	Groningen	0.18
Horst aan de Maas	Limburg	0.18
De Bilt	Utrecht	0.17
Baarle-Nassau	Noord-Brabant	0.17
Oudewater	Utrecht	0.17
Dinkelland	Overijssel	0.17
Voerendaal	Limburg	0.17
Laarbeek	Noord-Brabant	0.16
Son en Breugel	Noord-Brabant	0.16
Lopik	Utrecht	0.16
Renswoude	Utrecht	0.16
Boekel	Noord-Brabant	0.16
Millingen aan de Rijn	Gelderland	0.16
Loenen	Utrecht	0.15
Roerdalen	Limburg	0.15
Peel en Maas	Limburg	0.15
Alphen-Chaam	Noord-Brabant	0.15
Olst-Wijhe	Overijssel	0.15
Stein	Limburg	0.15
Diemen	Noord-Holland	0.14
Weert	Limburg	0.14
Ameland	Friesland	0.13
Scherpenzeel	Gelderland	0.13

Gemeente	Provincie	Percentage
Beek	Limburg	0.12
Schinnen	Limburg	0.11
Nederweert	Limburg	0.11
Wormerland	Noord-Holland	0.11
Ten Boer	Groningen	0.11
Valkenburg aan de Geul	Limburg	0.10
Ouder-Amstel	Noord-Holland	0.10
Margraten	Limburg	0.07
Eijsden	Limburg	0.04
Gulpen-Wittem	Limburg	0.04
Nuth	Limburg	0.04
Maasgouw	Limburg	0.02
Echt-Susteren	Limburg	0.02
Schiermonnikoog	Friesland	0.00
Muiden	Noord-Holland	0.00
Mook en Middelaar	Limburg	0.00
Simpelveld	Limburg	0.00

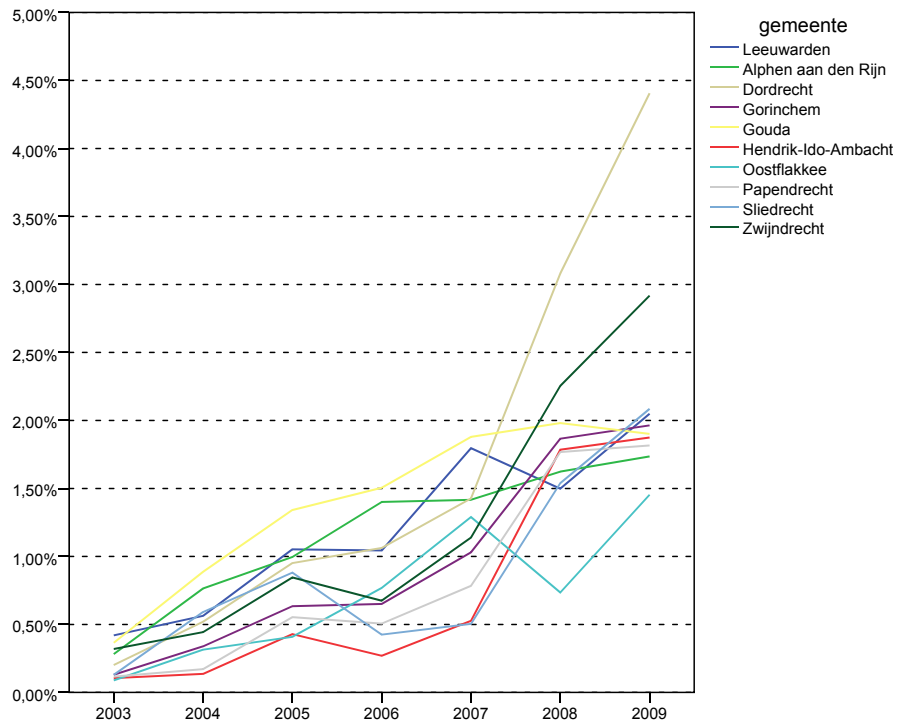
'Omdat de aanpak van kindermishandeling en huiselijk geweld in Friesland op provinciaal niveau vorm krijgt, sta ik hier stil bij de Friese cijfers. Allereerst valt op dat er in 2009 bij de vijftig gemeenten in Nederland, waar de meeste kinderen worden gemeld bij het AMK, maar liefst tien Friese gemeenten te vinden zijn. Er zijn trouwens ook gemeenten in Nederland waar in 2009 geen enkele melding is gedaan bij het AMK. Tja, moet je daar trots op zijn? Ik ben er trots op dat er bij ons veel gemeld wordt. Want we doen in Friesland ons 'stinkende' best om kindermishandeling en huiselijk geweld onder de aandacht te brengen van ouders, scholen, de spoedeisende hulp van de ziekenhuizen et cetera. Ons motto: Het zou net zo gewoon moeten zijn om hulp te zoeken bij kindermishandeling als dat je met een gebroken been naar het ziekenhuis gaat.'

Anke van Dijke, Directie/Raad van Bestuur Fier Fryslân, een expertise- en behandelcentrum op het terrein van geweld in afhankelijkheidsrelaties.

'Een belangrijke vraag is: wordt er veel gemeld vanwege handelingsverlegenheid bij de verwijzers, en/of vanwege de goede samenwerking tussen de verwijzers zoals het onderwijs, politie, SHG en het AMK, of vindt er in Dordrecht meer mishandeling plaats?' Wilma Wubben, senior beleidsmedewerker Maatschappelijke Ontwikkeling, gemeente Dordrecht

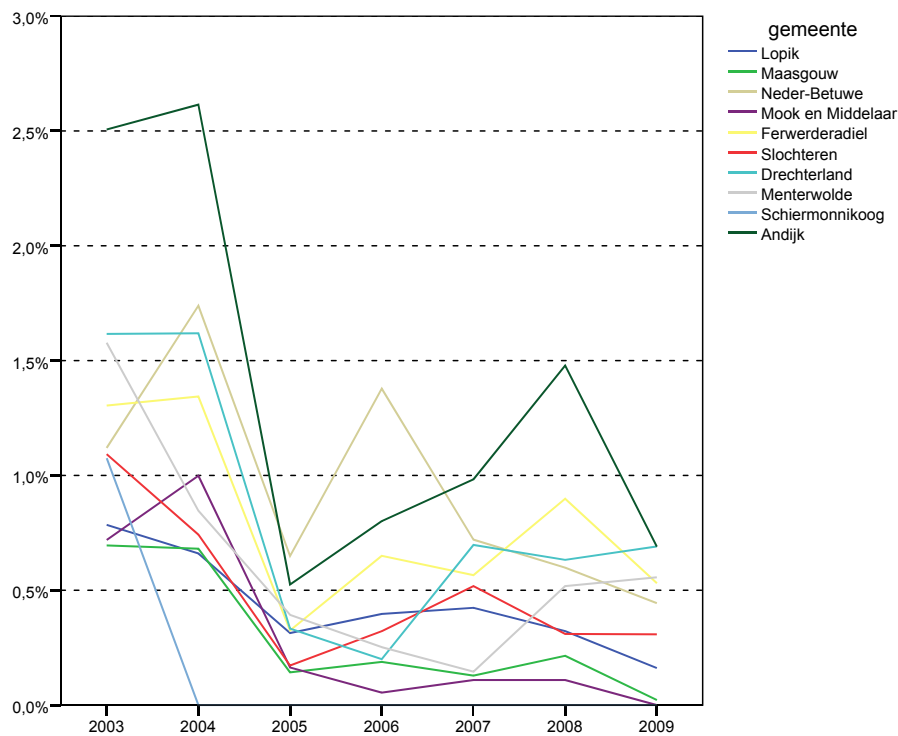
Het verloop van de instroom over de jaren heen levert eveneens informatie op. In de volgende figuren zien we eerst de gemeenten met het grootste verschil in instroom over de verschillende jaren, daarna de gemeenten met het kleinste verschil over de jaren heen. Het verloop over de jaren is in de figuur voor de top tien van gemeenten te zien.

Figuur 13 Relatieve instroom AMK per jaar, hoogste gemeenten



Bij de gemeenten met het grootste verschil zien we een groot gedeelte van de top van de eerste tabel terug. Aan de andere kant (gemeenten met de grootste *daling*) zien we weliswaar veel van de gemeenten van de tweede tabel terug, maar er zijn ook enkele andere Noordelijke gemeenten die we niet eerder zagen, zoals Slochteren, Menterwolde en Ferwerderadiel.

Figuur 14 Relatieve instroom AMK per jaar, laagste gemeenten



## 2.2 Het beeld in de speerpuntgebieden

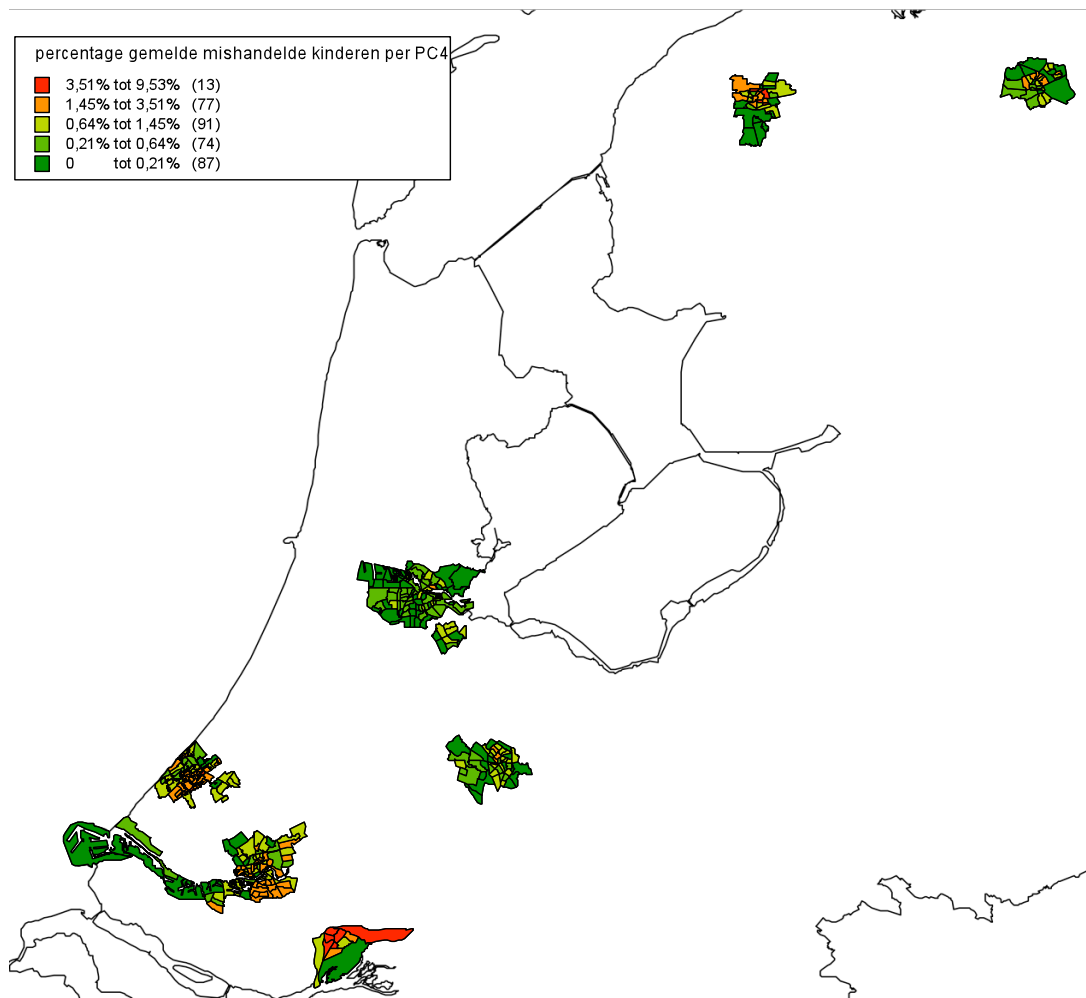
In deze studie wordt gekeken naar de ontwikkelingen in zeven speerpuntgebieden. Het gaat om:

- Amsterdam
- Rotterdam
- Den Haag
- Utrecht
- Dordrecht
- Leeuwarden
- Groningen

Bij de keuze van speerpuntgebieden is gekozen voor de vier grootste gemeenten in Nederland (Amsterdam, Rotterdam, Den Haag en Utrecht), aangevuld met de twee steden met de hoogste instroom in twee verschillende provincies (Dordrecht en Leeuwarden) en een grote stad uit een andere provincie met een redelijk hoge instroom (Groningen). Hierna werken we uit wat het beeld rondom kindermishandeling is in deze gebieden.

In de onderstaande kaart 1 zien we de gemeenten waarover we het hebben. Ook de wijken (in deze weergave uitgewerkt als viercijferige postcodegebieden, PC-4) binnen die gemeenten worden besproken. In de kaart is dit gerelateerd aan het percentage gemelde mishandelde kinderen in 2009.

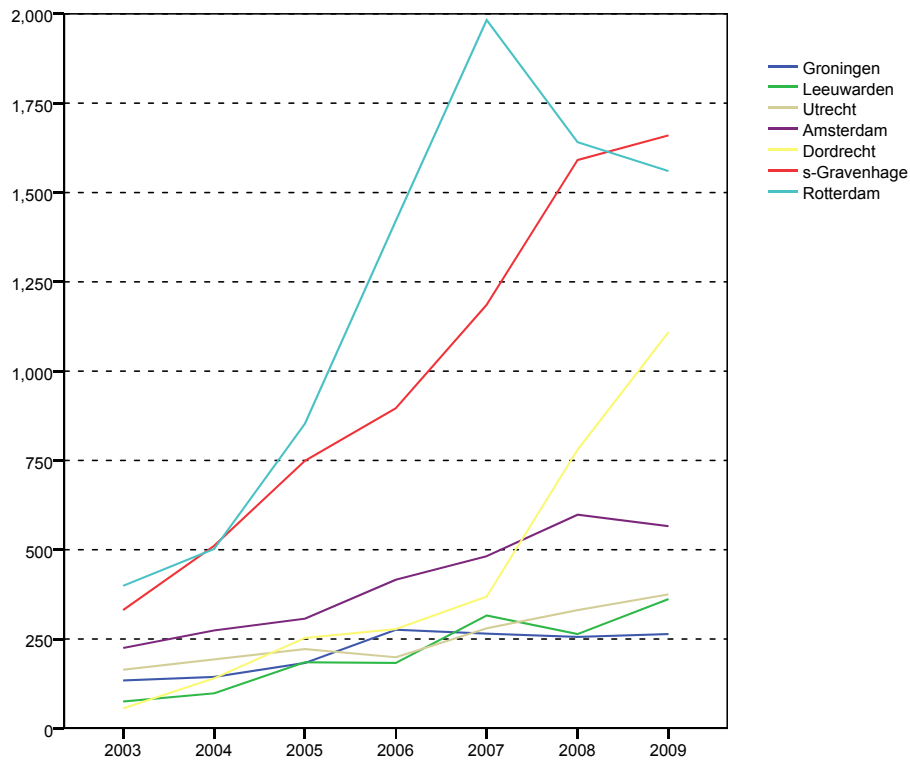
Kaart 1 Percentage gemelde mishandelde kinderen 2009 in PC-4 gebieden in aandachtsgemeenten



'De ene wijk heeft meer zaken huiselijk geweld en kindermishandeling dan de andere, vanwege de melding/registratie en de behuizing: losstaande huizen geven minder geluidsoverlast en meldingen.' Els van Saltbommel, Regiomateriedeskundige huiselijk geweld/kindermishandeling Politie Haaglanden

Als eerste kijken we naar de ontwikkeling van het aantal gemelde kinderen in de loop der jaren. Dit is in de onderstaande figuur (15) weergegeven.

Figuur 15 Absoluut aantal gemelde kinderen per jaar per gemeente



We zien dat het aantal gemelde kinderen in Rotterdam en Den Haag verreweg het grootst is. Rotterdam vertoont tot en met 2007 bovendien de grootste stijging, daarna is daar echter een daling waarneembaar, terwijl het aantal gemelde kinderen in Den Haag nog altijd blijft stijgen. In Dordrecht zien we juist na 2007 een sterke stijging. De andere gemeenten laten doorgaans een geleidelijke stijging zien over de jaren. Wanneer we de instroom afzetten tegen het aantal kinderen dat woont in de steden, zien we de relatieve instroom. Dit wordt getoond in figuur 16.

Nu zien we dat vooral Dordrecht vanaf 2007 relatief heel veel gemelde mishandelde kinderen heeft. Opvallend is dat we in Amsterdam relatief de minste bij het AMK gemelde mishandelde kinderen terugvinden.

In deze figuur zien we ook de gemiddelde instroom in Nederland weergegeven. Dan blijkt dat Utrecht en Amsterdam een lagere instroom hebben en de overige gemeenten hebben een instroom die ruim boven het landelijk gemiddelde ligt.

In de figuren daaronder wordt de relatieve instroom per leeftijdscategorie per jaar weergegeven. We zien dat de relatieve instroom bij de 0- tot en met 3-jarigen het hoogst is, gevolgd door de 4- tot en met 7-jarigen. De laagste gemiddelde instroom vinden we bij de 8- tot en met 17-jarigen.

We zien ook dat de verhoudingen tussen de gemeenten min of meer hetzelfde zijn over de leeftijdscategorieën, met kleine verschillen her en der.

'De percentages meldingen van kindermishandeling bij de AMK's verschillen aanmerkelijk tussen bepaalde wijken, steden en gemeenten. De AMK-cijfers echter geven geen betrouwbaar beeld over meldingen in een regio, maar weerspiegelen vooral het (onderling verschillend) beleid van de AMK's en regionale samenwerkingsafspraken. Meldingen van huiselijk geweld door de politie worden in Den Haag verdeeld tussen de Toegang van het BJZ en het AMK (45%), in Zuid Holland gaan alle politiemeldingen naar het AMK, bij andere AMK's naar de toegang van BJZ.

Het hoge percentage meldingen in Den Haag is gebaseerd op een actief beleid met behulp van het programma Kindspoor (sinds acht jaar), en van de spoedeisende hulpafdelingen van alle ziekenhuizen in Den Haag (sinds drie jaar), én een goede infrastructuur voor hulp aan ouders en kinderen na signalering en melding.' Prof. Dr. Francien Lamers-Winkelman, Bijzonder Hoogleraar preventie en hulpverlening inzake kindermishandeling

'Het geconstateerde feit dat het aantal gemelde kinderen in Rotterdam en Den Haag het grootst is, komt onder andere vanwege de afspraak dat de politie alle huiselijk geweldmeldingen bij het AMK doet. In andere steden is er de afspraak dat deze zogeheten signalen van derden door de Centrale Aanmelding/Toegang worden opgepakt en alleen in bepaalde gevallen naar het AMK worden doorgestuurd. Cijfermatige vergelijkingen worden moeilijk, doordat er vele variaties zijn in het aannemen van meldingen.' Jacqueline van der Horst, Unitleider AMK Utrecht

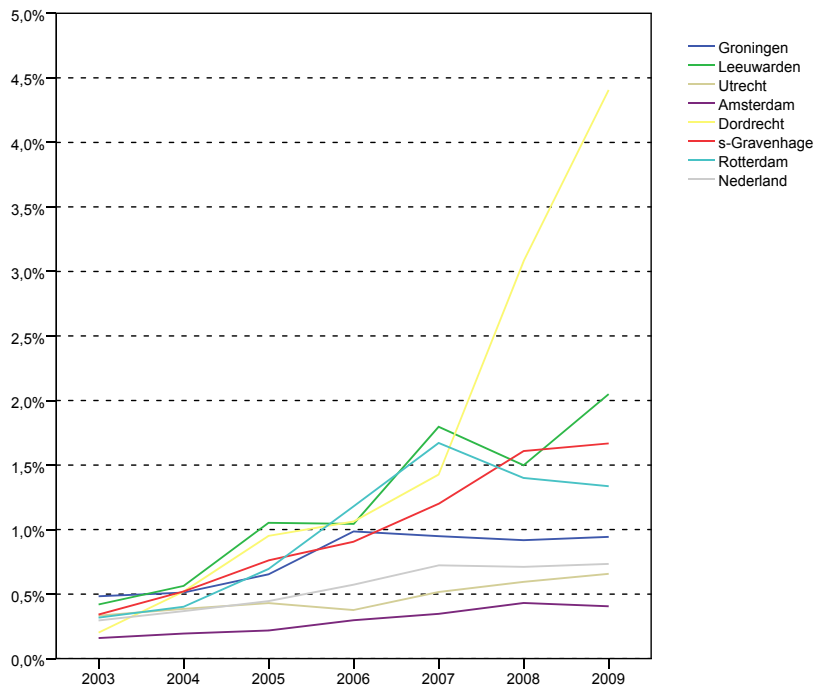
'De resultaten voor Den Haag e.o. tonen een stijging van het totaal aantal gemelde kinderen in de jaren 2006, 2007, 2008 en 2009. Na de dood van het kindje Savanna eind 2004 in Alphen a/d Rijn is de samenwerking tussen organisaties verbeterd rondom het oppakken van signalen en de aanpak van kindermishandeling. Dat zou deels de stijging kunnen verklaren. Wat betreft het aantal absoluut gemelde kinderen per jaar per gemeente spelen ook de scherpere afspraken lokaal en landelijk een rol. De Haaglandse ziekenhuizen hebben bijvoorbeeld voor hun Spoedeisende afdeling een protocol HG/KM. Zo verwijst Politie Haaglanden 2000 kinderen als getuige door naar BJZ/AMK.

Over kinderen als slachtoffer van kindermishandeling is er bijna wekelijks consultatie tussen de organisaties. Op jaarbasis worden er gemiddeld dertig zaken strafrechtelijk opgepakt.' Els van Saltbommel, Regiomateriedeskundige huiselijk geweld/kindermishandeling Politie Haaglanden

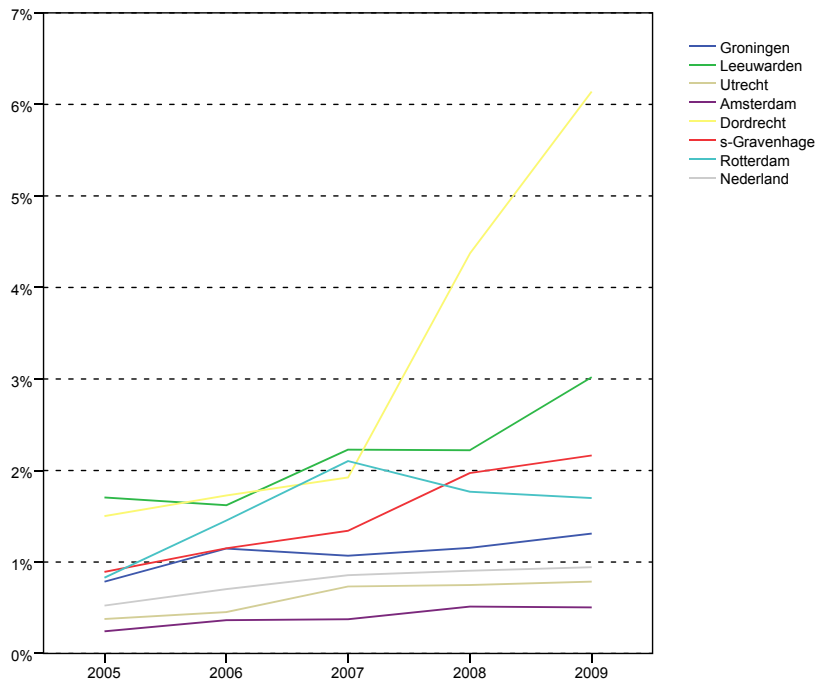
'Wat me opvalt in de analyse is het geringe aantal meldingen bij het AMK Groningen. Mijn verwachting is dat dit toe gaat nemen de komende jaren, gelet op de Groningse Verwijsindex die sinds 2010 gestart is en de komst van de verplichte meldcode huiselijk geweld en kindermishandeling. Vanaf 2012 vindt er in Groningen een verregaande samenwerking plaats tussen het AMK en het ASHG waardoor de meldingen sneller en adequaat opgepakt gaan worden.' Huup Reuver, Regiocoördinator Aanpak Kindermishandeling Groningen, Zorgcoördinator Zorg voor Jeugd GGD Groningen

'Een ander aspect dat mee kan spelen in het hoge aantal meldingen in Dordrecht is de handelingsverlegenheid bij de professionals om kindermishandeling met de ouders te bespreken. Er vindt momenteel een training plaats voor de professionals om deze handelingsverlegenheid te doorbreken. Interessant is ook om de cijfers vanaf 2012 te volgen omdat dan de meldcode huiselijk geweld/kindermishandeling wettelijk verplicht is. In deze meldcode krijgen het AMK en het SHG veel meer de rol van advies en consult. De signaleerder zal zelf het gesprek met ouders aan moeten gaan om een beter beeld te krijgen en eventueel zelf hulp te bieden of direct te verwijzen.' Wilma Wubben, senior beleidsmedewerker Maatschappelijke Ontwikkeling, gemeente Dordrecht

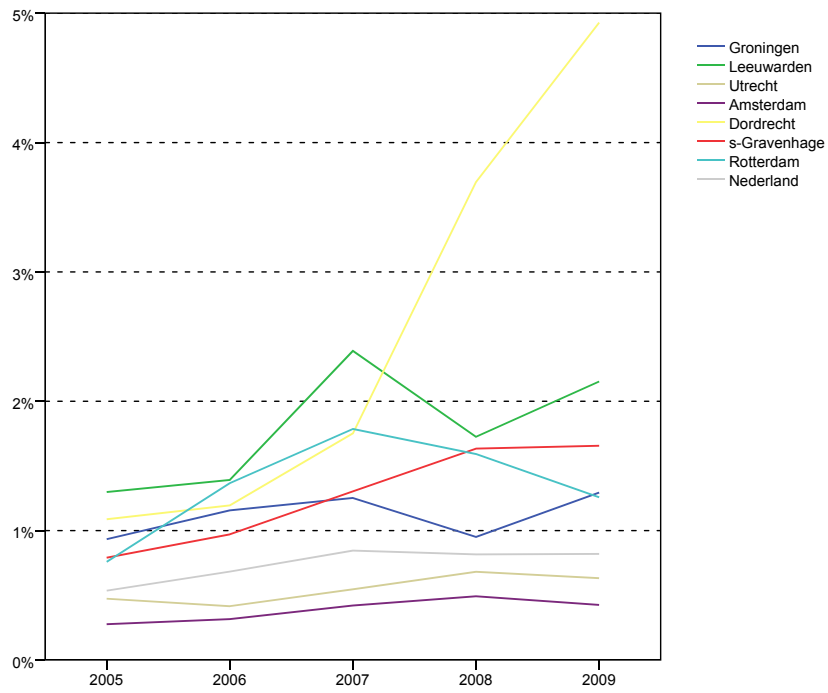
Figuur 16 Relatieve instroom per jaar per gemeente



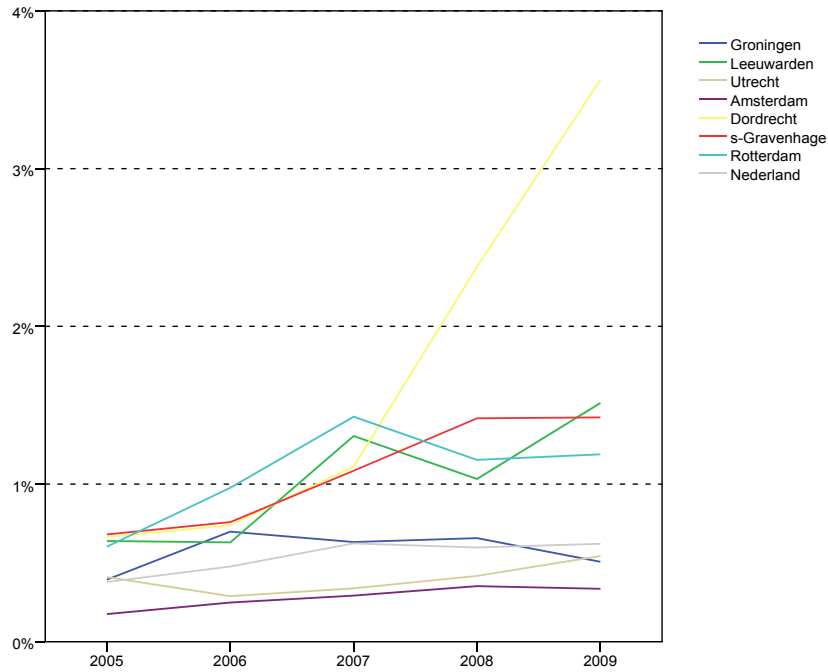
Figuur 17 Relatieve instroom per jaar per gemeente 0- tot en met 3-jarigen



Figuur 18 Relatieve instroom per jaar per gemeente 4- tot en met 7-jarigen

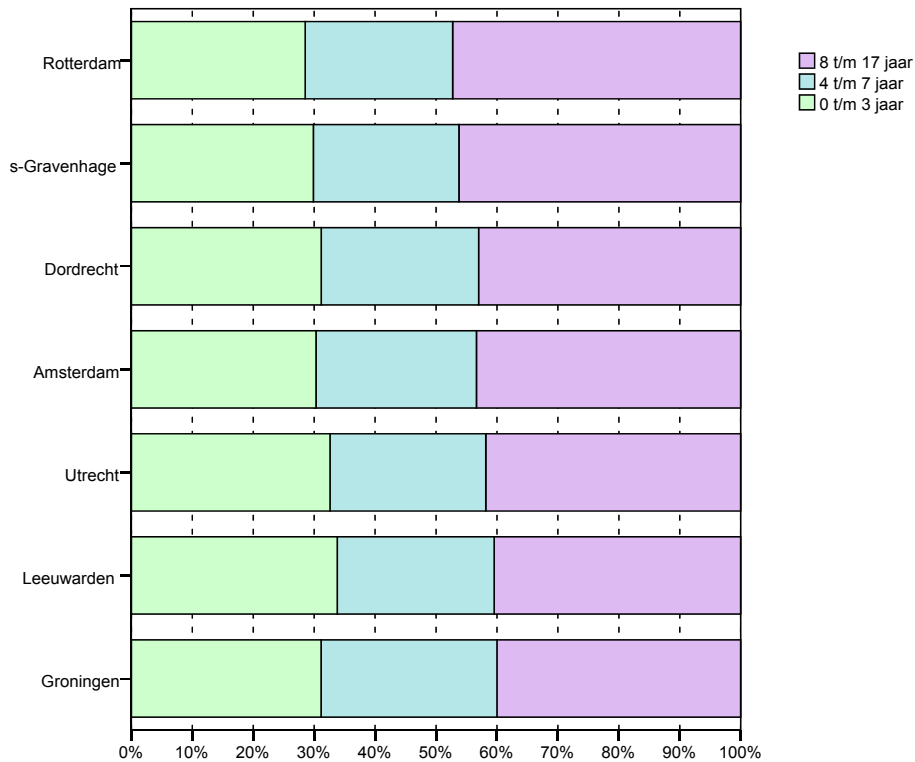


Figuur 19 Relatieve instroom per jaar per gemeente 8- tot en met 17-jarige



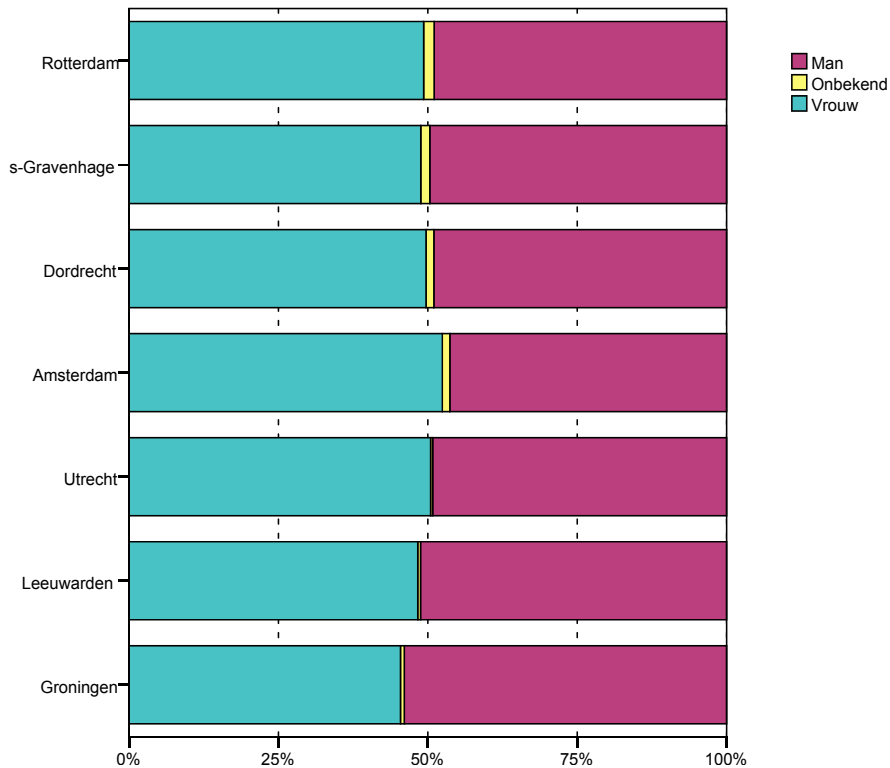
De verhoudingen tussen de leeftijdscategorieën in de zeven gemeenten kunnen we ook nog op een andere manier weergeven. Zie hiervoor figuur 20.

Figuur 20 Verhouding tussen leeftijdscategorieën per gemeente



De figuur maakt duidelijk dat de meeste jonge kinderen gemeld worden in Leeuwarden en de meeste oudere kinderen in Rotterdam. De sekseverhouding is bij de gemeenten vrijwel gelijk. In Rotterdam, Den Haag, Dordrecht en Utrecht is de verhouding ongeveer 50/50. In Groningen en Leeuwarden worden iets meer jongens gemeld en in Amsterdam iets meer meisjes.

Figuur 21 Sekseverhouding per gemeente



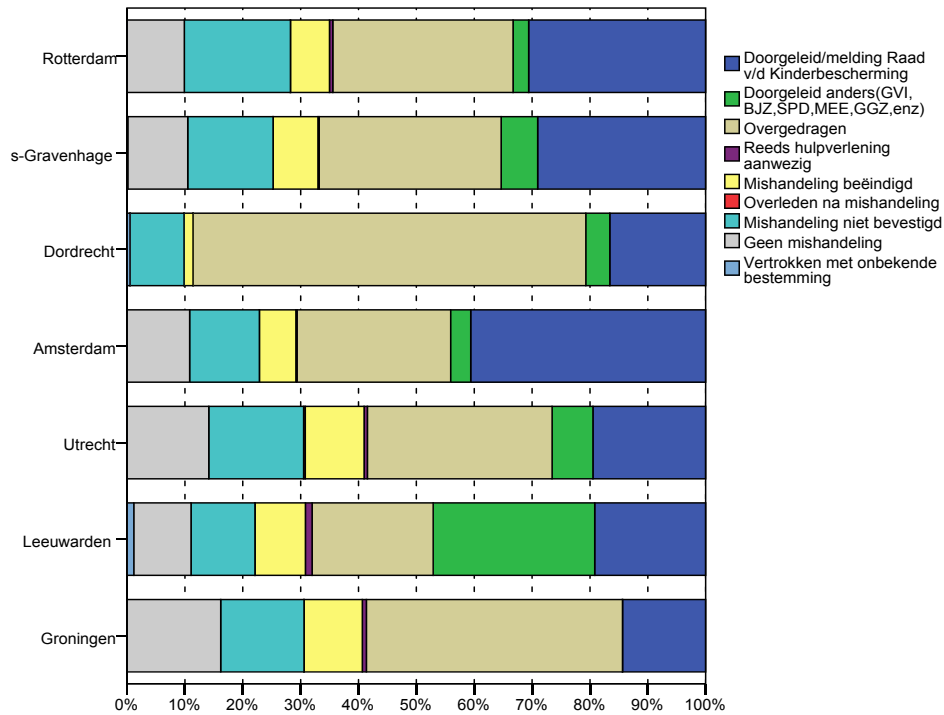
Van de jaren 2003 en 2004 zijn aanvullende gegevens beschikbaar over het vervolg van de melding. Het betreft hier dus alleen de eerste twee jaren van de periode 2003-2009. Na 2004 is het aantal meldingen aanzienlijk gestegen - daarom zijn deze gegevens alleen illustratief te gebruiken. Wanneer we naar het vervolg van de melding bij het AMK kijken (alleen 2003 en 2004) zien we wel grote verschillen tussen de gemeenten. Zo is de categorie 'Overgedragen' in Dordrecht twee tot drie keer zo groot als in de meeste andere gemeenten. In Leeuwarden is deze categorie juist het laagste van de zeven bekeken gemeenten.

In Amsterdam komt juist vrij veel 'Doorgeleiding/melding Raad voor de Kinderbescherming' voor. Ook opvallend is dat de constatering 'Geen mishandeling' in Dordrecht helemaal niet voorkomt.

De gecombineerde categorieën 'Geen mishandeling' en 'Mishandeling niet bevestigd' zijn het grootst in Utrecht en Groningen (ruim 30 procent) en het kleinst wederom in Dordrecht (10 procent).

In Leeuwarden is de categorie 'Doorgeleid anders' het grootst, terwijl deze categorie in Groningen niet voorkomt.

Figuur 22 Vervolg na melding AMK per gemeente

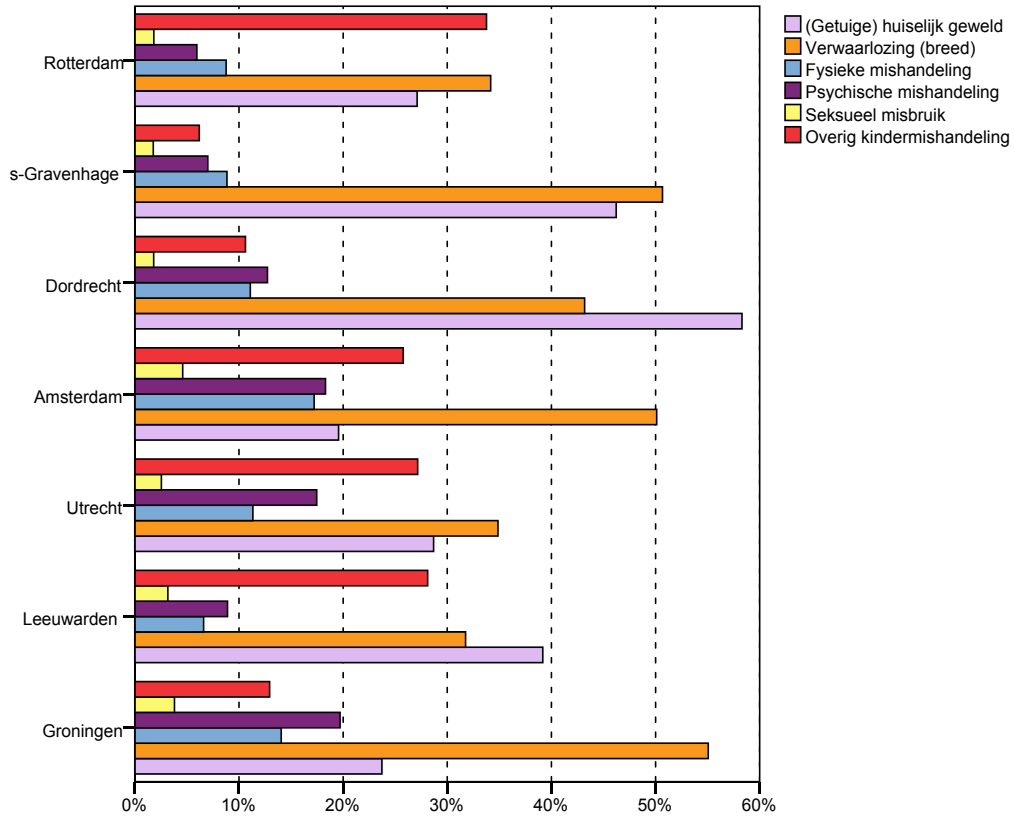


'De in het rapport weergegeven registraties verschillen sterk. Dit is immers afhankelijk van lokaal beleid en de afgesproken werkwijze. Vandaar de enorme verschillen tussen bijvoorbeeld Amsterdam en Dordrecht. Dit blijkt uit figuur 22 waarin naar voren komt dat Amsterdam vergeleken met Dordrecht heel veel gevallen doorgeleid naar de Raad voor de Kinderbescherming. In Dordrecht is het aantal meldingen bij het AMK de afgelopen jaren toegenomen. Het aantal gevallen dat naar de raad gaat is proportioneel klein. Dat betekent dat registratie en ook de functie van het AMK bij het regelen van hulpverlening zeer verschilt, met name voor de 'lichte' gevallen.' Giel van Brussel, Hoofd Cluster MGGZ - GGD Amsterdam

'Het AMK is in Dordrecht in de keten huiselijk geweld/kindermishandeling goed vertegenwoordigd. Zij hebben voorpostfunctionarissen ingezet voor een goede aansluiting op de verschillende samenwerkingsverbanden, zoals de zorg- en adviesteams, het regionaal hulpverleningsteam (waar alle huiselijk geweld zaken gemeld, besproken en verdeeld worden) en het screeningsoverleg. Daar komen alle meldingen van de politie terecht. In dat overleg is er samenwerking tussen justitie, politie en hulpverlening. Doordat het AMK dichtbij de werkvloer georganiseerd is, weet men het AMK snel te vinden en het AMK kan snel een casus overdragen naar de ketenpartners. Deze werkwijze ondersteunt het opvallende beeld dat er weinig onterechte meldingen plaatsvinden, dat er relatief veel wordt doorverwezen en dat de contacten met het gemelde gezin relatief kort zijn.' Wilma Wubben, senior beleidsmedewerker Maatschappelijke Ontwikkeling, gemeente Dordrecht

Wanneer we naar de soort kindermishandeling kijken vallen er ook treffende verschillen op tussen de gemeenten, zie figuur 23.

Figuur 23 Soort kindermishandeling per gemeente

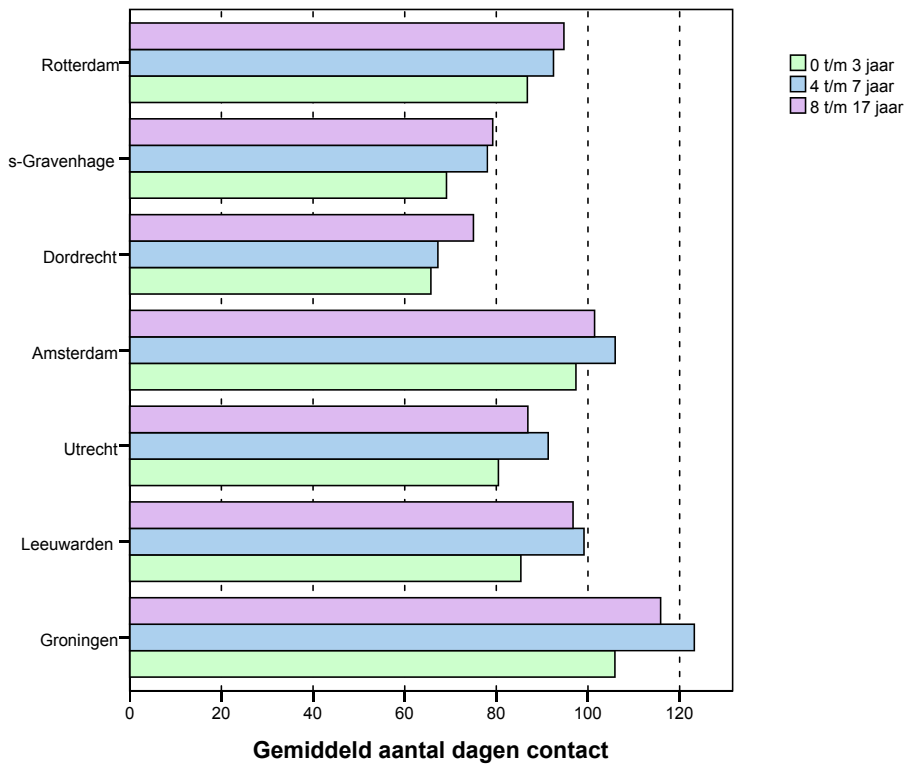


Een eerste verschil is dat de categorie ‘Overig kindermishandeling’ in Den Haag heel klein is, terwijl deze bijvoorbeeld in Rotterdam ruim 33 procent bedraagt. De over heel Nederland meest voorkomende categorie is ‘Verwaarlozing’. In twee gemeenten is dat anders, en wel in Dordrecht en Leeuwarden, waar de categorie ‘(Getuige) huiselijk geweld’ het grootst is. In deze laatste gemeente is de categorie ‘Verwaarlozing’ ook het laagst van alle hier bekeken gemeenten. De categorie ‘(Getuige) huiselijk geweld’ is het laagst in Amsterdam (minder dan 20 procent) en het hoogst in Dordrecht (57 procent). Dit is een aanzienlijk verschil. In twee gemeenten komt ‘Fysieke mishandeling’ vaker voor dan ‘Psychische mishandeling’, namelijk in Rotterdam en Den Haag. ‘Seksueel misbruik’ komt relatief het vaakst voor in Amsterdam en Groningen.

‘Wat bijvoorbeeld ook opvalt is dat bij de verschillende categorieën kindermishandeling huiselijk geweld hoog scoort in Leeuwarden. Kijk, dat is nou het mooie van Leeuwarden! Onze politie doet bij alle huiselijk geweld zaken een zorgmelding. Dit jaar zullen dat er waarschijnlijk 1200 zijn. En het AMK neemt al deze zorgmeldingen in behandeling. Er zijn ook Bureaus Jeugdzorg in Nederland die geen enkele huiselijk geweld zaak doorsturen naar het AMK. De AMK’s in deze gemeenten zullen niet hoog scoren op huiselijk geweld.’  
 Anke van Dijke, Directie/Raad van Bestuur Fier Fryslân een expertise- en behandelcentrum op het terrein van geweld in afhankelijkheidsrelaties.

De duur van het contact onderverdeeld naar leeftijd, laat ook een verschillend beeld zien per gemeente. In alle gemeenten is de contactduur voor de jongste gemelde kinderen relatief het kortst. In Dordrecht is de contactduur bij alle leeftijdscategorieën het kortst van alle hier bekeken gemeenten. In Groningen is de contactduur relatief het langst, gemiddeld ruim veertig dagen langer dan in Dordrecht.

Figuur 24 Contactduur in dagen per gemeente



### 2.3 *Relatie met andere variabelen*

Het percentage gemelde mishandelde kinderen is één van de variabelen in het Databoek Kinderen in Tel. Kinderen in Tel gebruikt twaalf indicatoren die een beeld geven van de staat van de jeugd in alle provincies, gemeenten en wijken in Nederland. De gebruikte variabelen gaan over de volle breedte van het jeugdbeleid. Vanuit dat oogpunt is het interessant om te kijken hoe de samenhang is tussen de gebruikte indicatoren en het percentage gemelde mishandelde kinderen. Ofwel: met welke onderwerpen vinden we een grote samenhang en met welke onderwerpen vinden we geen samenhang?

We kijken hier in eerste instantie naar het gemeentelijk niveau. Dit betekent dat we voor alle gemeenten in Nederland bekijken of er een verband is tussen het percentage gemelde mishandelde kinderen en de andere indicatoren in Kinderen in Tel.

Het gaat om gegevens over de volgende indicatoren<sup>2</sup>:

- Kindersterfte: aantal 1- t/m 14-jarigen dat sterft per 100.000 kinderen.
- Zuigelingensterfte: promillage zuigelingen van 0 tot 1 jaar dat sterft.
- Percentage 12- t/m 21-jarigen dat een delict heeft gepleegd waardoor ze voor de rechter zijn verschenen.
- Percentage werkzoekende werkloze jongeren van 16 t/m 24 jaar.
- Percentage 0- t/m 17-jarigen dat een indicatie tot hulp heeft ontvangen van het Bureau Jeugdzorg.
- Percentage 0- t/m 17-jarigen dat in een achterstandswijk woont.
- Percentage 0- t/m 17-jarigen dat in een uitkeringsgezin leeft.
- Percentage voortijdig schoolverlaters.
- Percentage 4- t/m 12-jarigen in het primair onderwijs met een leerlinggewicht hoger dan 0.
- Aantal 0- t/m 17-jarigen per hectare speelruimte.
- Percentage tienermoeders (15 t/m 19 jaar).
- Overallscore Kinderen in Tel.

De laatste variabele, de overallscore, wordt geconstrueerd op basis van alle daarvoor genoemde variabelen (dus inclusief het percentage gemelde mishandelde kinderen). Daarnaast is nog gekeken naar de volgende twee variabelen:

- Percentage (niet-westerse) allochtonen in de bevolking.
- Percentage eenoudergezinnen als deel van alle gezinnen met kinderen.

Als eerste kijken we per jaar naar het verband tussen het percentage gemelde mishandelde kinderen en de andere variabelen. Dit doen we via verbanden (correlaties). We spreken van een zwak verband bij een correlatie tussen 0,2 tot 0,4; een redelijk verband bij een correlatie van 0,4 tot 0,6; en een sterk verband bij een correlatie van 0,6 tot 0,8. In de tabel zijn alleen de betekenisvolle correlaties weergegeven.

---

<sup>2</sup> Zie voor een toelichting de bijlage met de hier gebruikte indicatoren Kinderen in Tel.

Tabel 1 Verband tussen percentage gemelde mishandelde kinderen en andere variabelen op gemeentelijk niveau

	2003	2004	2005	2006	2007	2008	2009
Kindersterfte							
Zuigelingensterfte							
Voortijdig schoolverlaters				,36*	,39*	,39*	,39*
Werkloze jongeren	,20*		,24*	,25*	,21*		
Achterstandsleerlingen			,38*	,39*	,39*	,32*	,28*
Criminele jongeren			,42**	,39*	,44**	,38*	,32*
Kinderen in jeugdzorg			,23*	,34*	,33*	,31*	,20*
Tienermoeders	,20*		,33*	,32*	,24*	,28*	,24*
Kinderen in armoede			,46**	,42**	,41**	,35*	,32*
Speelruimte							
Kinderen in achterstandswijk	,29*	,22*	,25*	,32*	,20*	,25*	,26*
Overallscore KIT	,40**	,34*	,55**	,59**	,57**	,54**	,52**
Niet-westerse allochtonen			,45**	,37*	,36*	,35*	,31*
Eenoudergezinnen			,40**	,35*	,36*	,32*	,31*

\*\* . Redelijk verband \* . Zwak verband  
 Alle getoonde correlaties zijn significant op het 0.01 niveau

Uit de tabel blijkt dat er in 2003 een zwak verband bestaat tussen het percentage gemelde mishandelde kinderen en het percentage werkloze jongeren en het percentage tienermoeders. Daarnaast bestaat er een redelijk verband met het percentage kinderen in achterstandswijken en de overallscore Kinderen in Tel.

In 2004 vinden we een zwak verband met de overallscore Kinderen in Tel en met het percentage kinderen in achterstandswijken.

Na 2004 is het aantal gemelde mishandelde kinderen echter fors gestegen. Hierdoor worden de onderlinge relaties tussen de variabelen ook duidelijker. Zo zien we vanaf 2005 een zwak tot redelijk verband met alle indicatoren, met uitzondering van kindersterfte, zuigelingensterfte en speelruimte. Het percentage voortijdig schoolverlaters is pas vanaf 2006 beschikbaar. Vanaf dat jaar is er een zwak verband zichtbaar met het percentage gemelde mishandelde kinderen. Na 2007 zien we geen verband meer tussen het percentage gemelde mishandelde kinderen en het percentage werkloze jongeren.

Het sterkste verband ligt er met de overallscore Kinderen in Tel. Dit zien we in alle getoonde jaren. Eveneens in alle jaren is er een (zwak) verband waarneembaar met het percentage kinderen in achterstandswijken. Ook bij de twee niet-‘Kinderen in Tel’ indicatoren bestaat een (zwak) verband met het percentage gemelde mishandelde kinderen. Beide factoren, het percentage niet-westerse allochtonen en het percentage eenoudergezinnen, laten een zwak tot redelijk verband zien vanaf 2005.

Een gedeelte van deze gegevens kunnen we ook nog verder bekijken op wijkniveau, het viercijferig postcodeniveau. Het betreft hier de volgende variabelen vanaf 2005:

- Percentage 12- t/m 21-jarigen dat een delict heeft gepleegd waardoor ze voor de rechter zijn verschenen.
- Percentage werkzoekende werkloze jongeren van 16 t/m 24 jaar.
- Percentage 0- t/m 17-jarigen dat een indicatie tot hulp heeft ontvangen van het Bureau Jeugdzorg.
- Percentage 0- t/m 17-jarigen dat in een achterstandswijk woont.
- Percentage 0- t/m 17-jarigen dat in een uitkeringsgezin leeft.
- Percentage 4- t/m 12-jarigen in het primair onderwijs met een leerlinggewicht hoger dan 0.
- Percentage tienermoeders (15 t/m 19 jaar).
- Overallscore Kinderen in Tel.
- Percentage (niet-westerse) allochtonen.

Tabel 2 Verband tussen percentage gemelde mishandelde kinderen en andere variabelen op wijkniveau

	2005	2006	2007	2008	2009
Voortijdig schoolverlaters		,32*	,28*	,28*	,33*
Werkloze jongeren		,20*		,25*	,25*
Achterstandsleerlingen	,26*	,35*	,34*	,31*	,30*
Criminele jongeren	,20*	,25*	,22**	,27*	,23*
Tienermoeders		,23*	,24*	,21*	
Kinderen in armoede	,33*	,41**	,42**	,40**	,37*
Kinderen in achterstandswijk		,24*	,20*	,24*	,24*
Overallscore KIT	,44**	,53**	,52**	,54**	,53**
Niet-westerse allochtonen	,25*	,30*	,30*	,29*	,30*

\*\* . Redelijk verband \* . Zwak verband  
Alle getoonde correlaties zijn significant op het 0.01 niveau

Vijf variabelen vertonen in alle jaren een zwak tot redelijk verband met het percentage gemelde mishandelde kinderen. Het betreft de overallscore Kinderen in Tel, het percentage kinderen in armoede, het percentage achterstandsl leerlingen, het percentage niet-westerse allochtonen en het percentage criminele jongeren.

Het percentage voortijdig schoolverlaters en het percentage kinderen in achterstandswijken laten in alle jaren na 2005 een zwak verband zien met het percentage gemelde mishandelde kinderen. Het sterkste verband vinden we met de overallscore Kinderen in Tel.

Deze uitkomsten wijzen erop dat er een duidelijk verband blijkt tussen het percentage gemelde mishandelde kinderen en andere risicofactoren. Een interessant gegeven hierbinnen is het percentage kinderen in achterstandswijken. Er werd al aangetoond dat dit gegeven een relatie vertoont met het percentage gemelde mishandelde kinderen. Dit verband kunnen we echter nog helderder weergeven door de cijfers te vergelijken met niet-achterstandswijken.

Hieronder wordt voor elk jaar getoond hoe hoog het percentage gemelde mishandelde kinderen is in achterstandswijken en in niet-achterstandswijken. Jaarlijks is ongeveer 14 procent van alle wijken een achterstandswijk. Dit verschilt wel elk jaar; zo worden er in 2005 568 wijken als achterstandswijk aangemerkt, en in 2009 zijn het er 586.

Tabel 3 Aantal en percentage meldingen per leeftijdscategorie en achterstandswijk 2005-2009

Achterstandswijk		2005		2006		2007		2008		2009	
		Gemiddeld aantal meldingen	Percentage meldingen	Gemiddeld aantal meldingen	Percentage meldingen	Gemiddeld aantal meldingen	Percentage meldingen	Gemiddeld aantal meldingen	Percentage meldingen	Gemiddeld aantal meldingen	Percentage meldingen
0-3 jaar	Geen achterstandswijk	.8	.33%	1	.42%	1.3	.56%	1.3	.52%	1.3	.6%
	Achterstandswijk	2.7	1%	3.6	1.3%	3.6	1.24%	4.4	1.55%	4.5	1.7%
4-7 jaar	Geen achterstandswijk	.9	.37%	1.1	.47%	1.4	.6%	1.3	.58%	1.3	.61%
	Achterstandswijk	2.3	.81%	3	1.08%	3.1	1.39%	3.6	1.36%	3.6	1.36%
8-17 jaar	Geen achterstandswijk	1.6	.27%	2	.34%	2.7	.46%	2.4	.43%	2.5	.42%
	Achterstandswijk	3.8	.56%	4.8	.69%	5.5	.91%	6.2	.9%	6.4	.94%
0-17 jaar	Geen achterstandswijk	3.2	.3%	4.1	.4%	5.4	.49%	5	.48%	5.1	.49%
	Achterstandswijk	8.8	.72%	11.5	.9%	12.2	1.0%	14.2	1.15%	14.4	1.18%

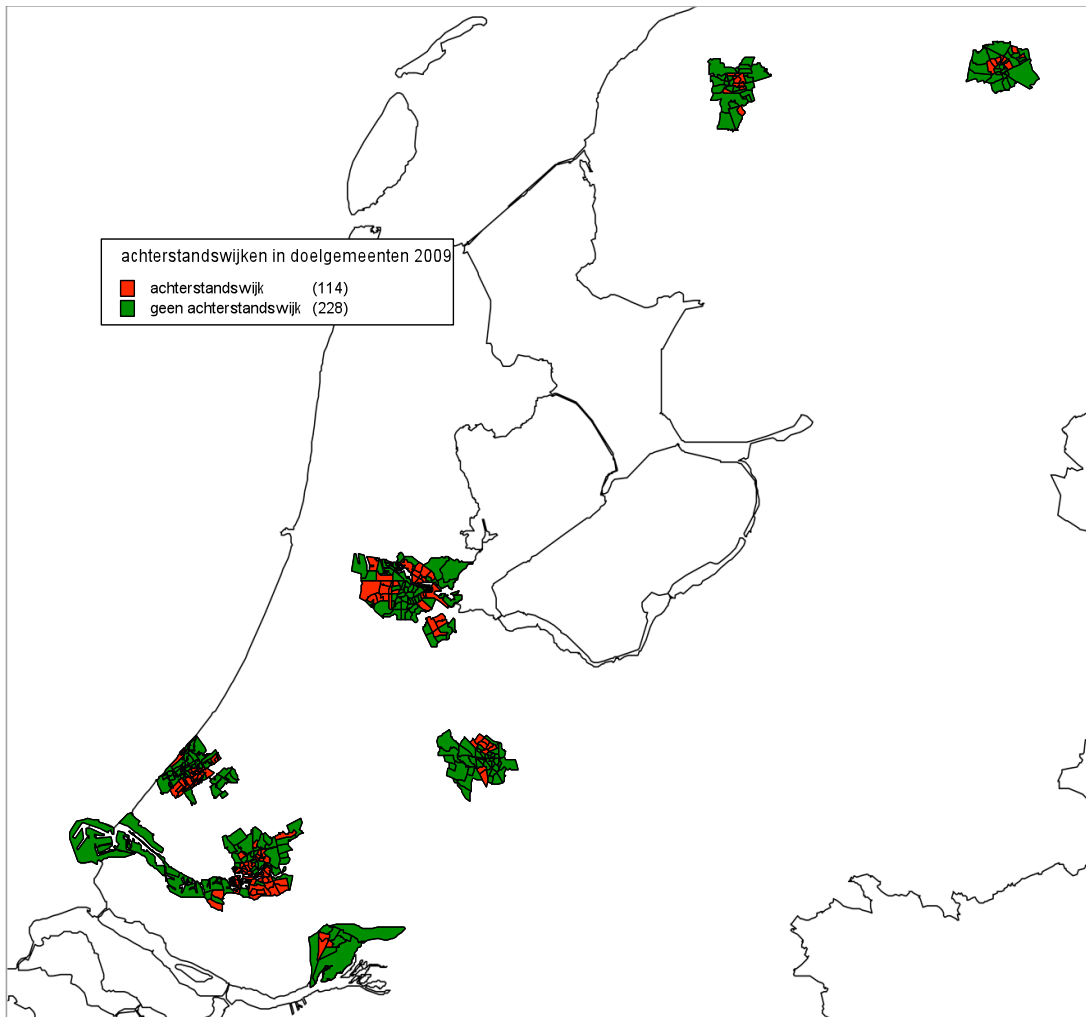
We zien in alle jaren een duidelijk verschil tussen achterstandswijken en niet-achterstandswijken in het gemiddeld *aantal* gemelde mishandelde kinderen en het *percentage* gemelde mishandelde kinderen. Het verschil tussen de wijken is dermate groot dat we mogen veronderstellen dat kindermishandeling in achterstandswijken meer plaatsvindt dan in niet-achterstandswijken.

‘Wat betreft de regionale verschillen pleiten wij voor voorzichtigheid met interpretaties. Om dat toe te lichten kunnen we twee uiterste stellingen nemen. Stel dat kindermishandeling gemiddeld in alle lagen van de bevolking voor zou komen. Dan zou de verklaring voor de regionale verschillen kunnen zijn dat het voorzieningspeil in verschillende wijken verschilt. Achterstandswijken hebben een dichter en vaak beter netwerk van sociale voorzieningen, waardoor kindermishandeling sneller wordt gesignaleerd en doorverwezen. De andere stelling zou kunnen zijn dat kindermishandeling niet evenredig verdeeld is. In dat geval zijn de verschillen te verklaren uit ofwel toeval, ofwel uit elementen die ertoe bijdragen dat kindermishandeling in bepaalde wijken of gebiedsdelen vaker voorkomt. In dat geval zou het interessant zijn hier nader onderzoek naar te doen. Het rapport geeft die antwoorden echter niet. Dat is overigens ook een ingewikkeld vraagstuk.’ Harry van den Bosch, senior projectleider, Jeugdzorg Nederland

### ***2.3.1 Relatie kindermishandeling en achterstandswijken in speerpuntgebieden***

De samenhang tussen het aantal en percentage gemelde mishandelde kinderen kunnen we ook nader bekijken in de speerpuntgebieden. Als eerste laten we zien welke wijken in de speerpuntgebieden als achterstandswijken benoemd worden. Dit wordt getoond in de onderstaande kaart 2.

Kaart 2 Achterstandswijken in de speerpuntgebieden in 2009



Een belangrijk verschil met de rest van Nederland is dat in onze speerpuntgebieden precies een derde van de wijken (33,34 procent) als achterstandswijk betiteld kan worden, tegenover 14 procent in de rest van Nederland. In de speerpuntgebieden is het aantal achterstandswijken in de periode 2005 - 2009 wel iets afgenomen, van 133 in 2005 tot 114 in 2009 - maar nog altijd zijn er veel meer dan elders in Nederland.

In de onderstaande tabel is de laatste samenvattende regel uit tabel 3 herhaald (meldingen en percentage meldingen 0- t/m 17-jarigen in achterstandswijken en niet-achterstandswijken).

Tabel 4 Aantal en percentage meldingen per achterstandswijk speerpuntgebieden 2005-2009

Achterstandswijk		Gemiddeld aantal meldingen 2005	Percentage meldingen 2005	Gemiddeld aantal meldingen 2006	Percentage meldingen 2006	Gemiddeld aantal meldingen 2007	Percentage meldingen 2007	Gemiddeld aantal meldingen 2008	Percentage meldingen 2008	Gemiddeld aantal meldingen 2009	Percentage meldingen 2009
0-17 jaar	Geen achterstandswijk	4.4	.29%	5.1	.36%	8.4	.61%	9.4	.62%	9.9	.64%
	Achterstandswijk	13.9	.80%	19.7	1.03%	28.1	1.53%	28.9	1.71%	32.1	1.81%

We zien dat zowel het percentage als het gemiddeld aantal meldingen vanaf 2007 significant hoger is in zowel de achterstandswijken als de niet-achterstandswijken. In de achterstandswijken in de speerpuntgebieden is het aantal en percentage echter veel hoger dan in de rest van Nederland.

'Tot slot vraagt de relatie achterstandswijken en het aantal meldingen om nader onderzoek.' Wilma Wubben, senior beleidsmedewerker Maatschappelijke Ontwikkeling, gemeente Dordrecht

## *Deel 2*



### ***3 Inventarisatie interventieprogramma's kindermishandeling***

#### ***3.1 Introductie***

Dit hoofdstuk biedt een overzicht voor de G4-steden (Amsterdam, Den Haag, Utrecht en Rotterdam), en de gemeenten Groningen, Leeuwarden en Dordrecht, van de interventieprogramma's bij kindermishandeling.

De bestrijding van kindermishandeling vindt plaats op verschillende niveaus. De literatuur maakt een onderscheid tussen universele, selectieve en geïndiceerde preventie, interventies bij vroege signalen en hulpverlening. Universele preventie is gericht op alle ouders, opvoeders en kinderen. Selectieve preventie is gericht op demografisch of geografisch afgebakende doelgroepen waarin kindermishandeling naar verwachting vaker voorkomt. Geïndiceerde preventie is gericht op gezinnen die een verhoogd risico lopen op kindermishandeling. Interventies bij vroege signalen zijn gericht op ouders, andere opvoeders of kinderen als er al tekenen zijn van een ontsparing in de opvoedingssituatie. Tot slot wordt hulpverlening geboden bij vermoedens of een feitelijke constatering van kindermishandeling.<sup>3</sup>

Bij de selectie van de te beschrijven interventieprogramma's hebben wij ons beperkt tot twee soorten interventies: geïndiceerde preventie en interventies bij vroege signalen en hulpverlenende programma's die worden aangeboden bij een feitelijke constatering van kindermishandeling en die zich richten op het kind of het gezin. Zoals in de inleiding van dit rapport al is genoemd, is het moeilijk om een totaaloverzicht van de programma's te verkrijgen. Het is van belang te onthouden dat in de praktijk meer hulp na kindermishandeling wordt geboden dan in dit overzicht naar voren komt. Zo worden door ggz-instellingen bijvoorbeeld ook individuele behandelingen aangeboden, waaronder cognitieve gedragstherapie, creatieve therapie en EMDR.

'Ook interessant is het hoofdstuk over de verschillende vormen van hulp die ingezet worden.'  
Harry van den Bosch, senior projectleider, Jeugdzorg Nederland

---

3 K. van Rooijen en T. Berg. 'Wat werkt bij de aanpak van kindermishandeling?' Nederlands Jeugd Instituut, december 2010.

### 3.1.1 Methode

Voor de beschrijving van de verschillende interventieprogramma's is gebruikgemaakt van foldermateriaal en relevante websites, zoals de Databank effectieve interventies op huiselijk geweld.nl en nji.nl. Daarnaast zijn alle organisaties die interventieprogramma's in speerpuntgemeenten aanbieden, telefonisch of per e-mail benaderd om te verifiëren of de programma's daadwerkelijk worden aangeboden en voor het opvragen van de instroomcijfers over het jaar 2010.

### 3.1.2 Leeswijzer

De programma's zijn onderverdeeld in geïndiceerde preventie en interventies bij vroege signalen, en hulpverlenende programma's. Voor alle programma's is in het kort de inhoud, doelstelling en doelgroep beschreven. In de praktijk komt het vaak voor dat programma's verder worden ontwikkeld of aangepast en dat er verschillende varianten ontstaan. In het overzicht worden alleen de 'basis-programma's' beschreven. Waar beschikbaar is ook het aantal deelnemers in het jaar 2010 vermeld. Tot slot zijn wij nagegaan of de effectiviteit van het programma is onderzocht.

## 3.2 Overzicht

Geïndiceerde preventie en interventies bij vroege signalen van kindermishandeling				
Programma aanbod	Home-Start	Voorzorg	Stevig Ouderschap	Samen Starten
Stad				
Amsterdam	*	*		*
Den Haag	*		*	
Rotterdam	*	*	*	
Utrecht	*	*		*
Leeuwarden	*		*	
Groningen			*	*
Dordrecht	*			
Leeftijd				
Baby < 1	*	*	*	*
Peuter < 4	*	*	*	*
Kleuter < 6	*			
Schoolkind < 12				
Puber < 18				

Hulpverlening bij vermoedens of constatering van kindermishandeling														
Programma aanbod	Moeder - baby interventie	Families First	Respectvol Omggaan Met Elkaar (ROME)	Moeder - kind cursus	Let op de kleintjes	En nu ik	Hé, kijk mij nou!	En als muren kunnen praten	Hertie in huis	Plepp zei de muis club	Tijd voor toontje	Kindergroep Kijk wat ik kan (Kwik)	Therapiegroep Seksueel misbruik/ Geweld in het gezin (Horizonmethode)	Veilig, Sterk en Verder
Stad														
Amsterdam		*				*		*		*	*		*	*
Den Haag	*			*		*			*	*				*
Rotterdam		*		*	*			*					*	*
Utrecht		*	*		*					*			*	*
Leeuwarden		*			*				*			*	*	
Groningen		*			*			*					*	
Dordrecht		*				*	*							
Leeftijd														
Baby < 1	*	*	*	*							*			*
Peuter < 4		*	*	*							*			*
Kleuter < 6		*	*							*	*	*	*	*
Schoolkind < 12		*	*		*	*	*			*	*	*	*	*
Puber < 18		*						*	*				*	*

### ***3.3 Geïndiceerde preventie en interventies bij vroege signalen van kindermishandeling***

#### ***3.3.1 Home-Start***

##### ***Introductie***

Home-Start is een uit Engeland afkomstig programma en de naam verwijst naar de locatie van de interventie: bij de mensen thuis. De kern van Home-Start is dat vrijwilligers gezinnen thuis bezoeken. De frequentie van het aantal huisbezoeken is afhankelijk van de behoeften van de ouder en de mogelijkheden van de vrijwilliger. De methodiek maakt primair gebruik van menselijk kapitaal: van gewone menselijke kwaliteiten als hoop, optimisme, tijd, aandacht, de bereidheid een ander een steuntje in de rug te bieden en humor. Het programma kent vier uitgangspunten:

- De vraaggerichte werkwijze: de ouder is regisseur en laat weten op welke terreinen ondersteuning nodig is. Ook bepaalt de ouder hoe de ondersteuning eruit ziet en hoe lang zij er gebruik van wil maken.
- Empowerment en de-problematiseren: het programma richt zich op wat goed gaat, op de kwaliteiten van de ouder en de krachtige en leuke kanten van een gezin.
- Tijd en aandacht voor de ouder, het gezin en de kinderen: de vrijwilliger is voor minimaal één dagdeel per week beschikbaar.
- Gelijkwaardigheid en vertrouwen: de vrijwilliger is bereid een vertrouwensrelatie aan te gaan en wil hieraan werken. Het opbouwen van een vriendschap of vriendschappelijke band is hierdoor mogelijk.

##### ***Doel van de interventie***

Home-Start wil voorkomen dat alledaagse problemen van ouders met jonge kinderen uitgroeien tot ernstige en langdurige problemen. Dat gebeurt door:

- het zelfvertrouwen van ouders te vergroten;
- hun sociale relatie te versterken;
- ze aan te moedigen gebruik te maken van beschikbare diensten, voorzieningen en regelingen.

##### ***Doelgroep***

Het programma is voor ouders met ten minste één kind van zes jaar of jonger die behoefte hebben aan ondersteuning.

##### ***Onderzoek effectiviteit***

Er hebben in Nederland twee onderzoeken plaatsgevonden naar de effecten van Home-Start. Het evaluatieonderzoek van Hermanns et al. (1997) laat zien dat ouders die hebben meegedaan aan Home-Start, na afloop minder opvoedingsstress hebben. Ook vinden ouders dat ze de opvoeding beter aankunnen en ze voelen zich meer gesteund door hun omgeving. Deze resultaten zijn echter vooral te danken aan de kenmerken en de sociale context van het gezin zelf en minder aan Home-Start. Uit het onderzoek blijkt verder dat Home-Start vrijwilligers die wat betreft opleiding en werkervaring het meest lijken op de opvoeders die ze bezoeken, de meeste resultaten boeken.

Kritische kanttekening bij de resultaten is dat een aantal van de gestandaardiseerde instrumenten die zijn gebruikt voor het onderzoek zijn aangepast.

Volgens het onderzoek van Asscher (2005) leidt Home-Start tot een verhoogd ouderlijk welzijn: de depressieve stemming van de moeders nam af en de ervaren opvoedingscompetentie van de moeders nam toe. De veranderingen in het welzijn van de moeders gingen vergezeld met veranderingen in opvoedingsgedrag. Positief opvoedingsgedrag, gerapporteerd door moeders, nam toe en negatief opvoedingsgedrag nam af. De door moeders gerapporteerde toename in positief opvoedingsgedrag lijkt te worden bevestigd door de gestandaardiseerde observatiedata: er was een trend die toename in sensitiviteit van de moeder na afloop van Home-Start suggereerde.<sup>4</sup>

Ook is de interventie beoordeeld door de onafhankelijke erkenningscommissie en opgenomen in de Databank effectieve interventies van het NJI met het oordeel 'theoretisch goed onderbouwd'.

#### ***Interventie wordt aangeboden door***

Home-Start is een zelfstandig programma dat met uitzondering van Groningen in alle speerpuntgemeenten wordt aangeboden. Home-Start wordt uitgevoerd door organisaties binnen jeugdgezondheidszorg, welzijnswerk en vrijwilligerswerk.

#### ***Instroomcijfers over 2010***

Amsterdam 150 gezinnen, Utrecht 61 gezinnen, Den Haag 55 gezinnen, Rotterdam 170 gezinnen, Dordrecht 40 gezinnen en Leeuwarden 45 gezinnen.

### ***3.3.2 VoorZorg***

#### ***Introductie***

VoorZorg is een programma voor jonge, aanstaande vrouwen die zwanger zijn van hun eerste kind en weinig of geen opleiding hebben genoten. De aanstaande moeders krijgen verpleegkundige ondersteuning bij hun zwangerschap en bij de verzorging en opvoeding van hun kind.

Het programma start als de aanstaande moeder 14-28 weken zwanger is en eindigt als het kind de leeftijd van 2 jaar bereikt. VoorZorg bestaat uit een intensief schema van huisbezoeken. De frequentie ligt op gemiddeld twee bezoeken per maand, met verhoogde frequentie in de eerste maand van het programma en tijdens de eerste zes weken na de geboorte. Tijdens de huisbezoeken werken de VoorZorg verpleegkundigen met de moeders aan zes onderwerpen:

- de gezondheid van de moeder;
- de gezondheid en veiligheid van het kind;
- de persoonlijke ontwikkeling van de moeder;
- de rol van de moeder als opvoeder van haar kind;
- de relatie van de moeder met familie en vrienden;
- het gebruik van gemeenschapsvoorzieningen door de moeder.

---

4 D. Ince (december, 2004). Databank Effectieve Jeugdinterventies: beschrijving Home-Start. Utrecht: NIZW.

### ***Doel van de interventie***

Het primaire doel van het programma is het voorkomen van kindermishandeling of verwaarlozing. De specifieke doelen zijn:

- verbeteren van het zwangerschaps- en geboorteproces voor moeder en kind;
- verbeteren van de gezondheid en ontwikkeling van het kind;
- verbeteren van de persoonlijke ontwikkeling van de moeder en haar mogelijkheden voor opleiding en werk, zodat zij meer kan betekenen voor haar kind.

### ***Doelgroep***

Het programma is voor jonge, aanstaande moeders, die bij aanvang niet langer dan 28 weken zwanger zijn. De moeders die mee kunnen doen worden geselecteerd aan de hand van enkele criteria, waarmee zij behoren tot een zogenaamde hoogrisicogroep. Voorbeelden van zulke criteria zijn: de moeder is zwanger van een eerste kind, de moeder is maximaal 25 jaar en heeft als maximale opleiding vbo-p. Aanvullende criteria zijn: geen steunend sociaal netwerk, alcohol- en drugsgebruik, geweld en mishandeling, psychische problematiek en opvatting over moederschap.

### ***Onderzoek effectiviteit***

De VU voert op dit moment een effectonderzoek uit; de rapportage wordt medio 2012 verwacht. De interventie is beoordeeld door de onafhankelijke erkenningscommissie en opgenomen in de Data-bank effectieve interventies van het NJI met het oordeel 'theoretisch goed onderbouwd'.

### ***Interventie wordt aangeboden door***

De interventie wordt aangeboden in de steden Amsterdam, Utrecht en Rotterdam.

### ***Instroomcijfers over 2010***

In Amsterdam zijn 69 moeders ingestroomd, in Rotterdam 26 en in Utrecht 18. In Rotterdam en Utrecht is de instroom relatief laag, maar dat heeft te maken met het beperkt aantal VoorZorgverpleegkundigen. Bovendien is Utrecht later begonnen en wordt het programma alleen in de probleemwijken aangeboden.

## ***3.3.3 Samen Starten***

### ***Introductie***

Samen Starten is een programma dat ontwikkeld is voor de jeugdgezondheidszorg voor ouders met kinderen in de leeftijd van 0 tot 3 jaar, ter ondersteuning van de sociaal-emotionele ontwikkeling van het kind. In het programma staat de totale opvoedingssituatie van een kind centraal. Zowel het welbevinden van het kind, het welzijn van de ouders, het sociale netwerk van het gezin, als de maatschappelijke omstandigheden en gebeurtenissen waar het gezin mee te maken heeft, krijgen aandacht. Leidend principe in 'Samen Starten' is het ondersteunen van ouders bij het scheppen van een opvoedingsklimaat waarin de kinderen zich kunnen ontwikkelen tot evenwichtige en verantwoordelijke volwassenen. Samen Starten omvat twee delen: signaleren en interveniëren om de

gesignaleerde problemen aan te pakken. Het DMO-protocol<sup>5</sup> wordt gebruikt als signaleringsinstrument voor risicoprocessen met betrekking tot de opvoeding van jonge kinderen. Bij een problematische situatie wordt in nauwe samenspraak met de ouder(s) trapsgewijs tot de interventie besloten. De JGZ-medewerker gaat op huisbezoek om samen met de ouder(s) een plan te maken hoe de problemen aangepakt zullen worden. Zo nodig wordt het gezin verwezen naar andere hulpverleningsinstanties.

#### ***Doel van de interventie***

Het doel van Samen Starten is vroegsignalering van zorgwekkende opvoedingssituaties, gericht op preventie van psychische- en gedragsproblemen bij kinderen en kindermishandeling.

#### ***Doelgroep***

Samen Starten is bedoeld voor ouders met kinderen in de leeftijd van 0 tot 3 jaar.

#### ***Onderzoek effectiviteit***

Er is geen effectonderzoek bekend.

#### ***Interventie wordt aangeboden door***

Samen Starten wordt aangeboden in Amsterdam, Utrecht en Groningen.

#### ***Instroomcijfers over 2010***

Instroomcijfers over 2010 zijn niet bekend.

### ***3.3.4 Stevig Ouderschap (voorheen Oké – Ouder- en Kindzorg extra)***

#### ***Introductie***

Het programma is ontworpen voor gezinnen met een pasgeboren kind, die risico lopen op ernstige opvoedingsproblemen. Het programma bestaat uit zes bezoeken door een verpleegkundige van de jeugdgezondheidszorg, bij de kinderleeftijd van 6 weken, 3, 6, 9, 12 en 18 maanden. De huisbezoeken zijn geprotocolleerd aan de hand van de volgende thema's:

- hantering van de eigen ontwikkelingsgeschiedenis, hoe ga je als ouder om met je eigen jeugd?;
- beleving van het ouderschap;
- verwachtingen over de ontwikkeling van het kind;
- sociale steun;
- verwijzing naar de juiste voorzieningen.

Daarnaast bevatten de huisbezoeken ook een cliëntgericht onderdeel, dat wordt ingeleid door in te gaan op wat goed gaat in het leven van de moeders/ouders, wat zij willen veranderen of verbeteren en hoe deze verandering gestalte zou kunnen krijgen.

---

5 Het DMO-protocol is ontwikkeld in opdracht van de Dienst Maatschappelijke Ontwikkeling Amsterdam. Het is een volgsysteem gebaseerd op het bio-ecologisch ontwikkelingsmodel van Bronfenbrenner (2005). Uitgangspunt van dit model is dat de (neurobiologische en gedragsmatige) ontwikkeling van het kind en de ouder-kindrelatie het resultaat zijn van continue interactie tussen biologische en sociale factoren, tussen 'nature' and 'nurture'.

### ***Doel van de interventie***

Het doel van de interventie is het voorkomen van ernstige opvoedingsproblematiek en kindermishandeling.

### ***Doelgroep***

Het programma is voor gezinnen met een pasgeboren kind, die risico lopen op ernstige opvoedingsproblemen. De gezinnen worden geselecteerd op basis van een aantal risicofactoren. De selectie vindt plaats via een schriftelijke vragenlijst die na de geboorte wordt toegestuurd.

### ***Onderzoek effectiviteit***

Bouwmeester (2006) heeft de effectiviteit van de methode onderzocht. In dat onderzoek werd een zogenaamde randomized controlled trial uitgevoerd. Uit dit onderzoek is gebleken dat kinderen, onder invloed van de huisbezoeken, zich zowel op lichamelijk als op sociaal-emotioneel vlak beter ontwikkelen. Ouders rapporteren zelf dat zij de ontwikkeling van hun kind beter begrijpen door de huisbezoeken en dat de verhoudingen binnen het gezin harmonischer zijn. Ook blijkt dat door de huisbezoeken de kans op het ontstaan van problemen kleiner is geworden. Het onderzoek heeft verder aangetoond dat de huisbezoeken het meeste effect geven in gezinnen met een eerste kind, in gezinnen waar ouders zich meer zorgen maken om hun kind en in gezinnen waar ouders veel aan hun hoofd hebben.

De interventie is beoordeeld door de onafhankelijke erkenningscommissie en opgenomen in de Databank effectieve interventies van het NJI met het oordeel 'theoretisch goed onderbouwd'.

### ***Interventie wordt aangeboden door***

Stevig Ouderschap wordt aangeboden in Den Haag, Rotterdam, Leeuwarden en Groningen (niet stadsbreed).

### ***Instreamcijfers over 2009***

In Rotterdam hebben in 2009 358 gezinnen deelgenomen aan Stevig Ouderschap en in Den Haag 274 gezinnen. In Rotterdam is de deelnamebereidheid erg hoog: 96,8%. Het responspercentage ligt daarentegen lager: 34%. In Den Haag is de deelnamebereidheid een stuk lager: 49,3%, maar het responspercentage is hoger: 45,4%. Voor Leeuwarden en Groningen zijn de instroomcijfers niet bekend.

### ***3.4 Hulpverlening bij vermoedens of constatering van kindermishandeling***

'In de gegevens van de stad Utrecht zien we:

- Relatief en absoluut weinig meldingen bij het AMK.
- Relatief weinig huiselijk geweld en verwaarlozing.
- Minder doorgeleidingen naar de Raad voor Kinderbescherming.
- Absoluut weinig gerealiseerde specifieke hulpverlening.

Vanuit het Universitair Medisch Centrum Utrecht en ons kindermishandelingsteam signaleerden we in 2010 176 kinderen met verdenking kindermishandeling (totaal aantal AMK-meldingen in gemeente Utrecht in 2009: circa 375 kinderen).

Wij bespreken alle (176) kinderen met het AMK in een multidisciplinair consult. We proberen zo lang mogelijk in een vrijwillig kader te werken als de veiligheid van het kind gegarandeerd is. Lukt dat niet binnen vrijwilligheid, dan melden we dat ook bij het AMK. Verder melden we ernstige kindermishandeling altijd bij het AMK. Huiselijk geweld bij een ouder rapporteren wij aan BJJ (Zorgmelding).

Van de 176 AMK-consulten werd uiteindelijk 26% gemeld bij het AMK. Die andere verhouding tot de rest van Nederland heeft direct te maken met onze nadruk op vrijwilligheid. Bij 70% van deze 176 kinderen werd hulpverlening gestart. Dit is lang niet altijd terug te vinden in dit rapport, dat alleen de specifieke hulpverlening bij kindermishandeling beschrijft.' Dr. Elise van de Putte, kinderarts, UMCU (Utrecht)

#### ***3.4.1 Moeder – Baby interventie***

##### ***Introductie***

De moeder-baby interventie biedt van oorsprong ondersteuning aan moeders met psychische, psychiatrische of verslavingsproblemen, maar in Den Haag is de interventie uitgebreid naar gezinnen waarin geweld en agressie plaatsvinden.

De interventie bestaat uit een kortdurende begeleiding in de thuissituatie, gericht op het verbeteren van de kwaliteit van de interactie tussen moeders en hun kind en psycho-educatie over de gevolgen van ruzies en geweld voor kinderen. Gemiddeld beslaat de interventie acht tot tien huisbezoeken van 1 à 1½ uur. Het aantal bezoeken en de gebruikte methodieken kunnen variëren, afgestemd op de mogelijkheden en behoeften van moeder en kind. Het gebruik van technieken uit de videohometraining is de basismethode van de interventie. Tijdens ieder huisbezoek worden opnamen van dagelijkse activiteiten gemaakt, zoals het kind in bad doen, eten geven of verschonen. Daarmee wordt in beeld gebracht welke signalen het kind laat zien en hoe de moeder daarop reageert. Bepaalde fragmenten worden specifiek besproken en gekoppeld aan oefeningen of opdrachten voor de moeder om bepaald gedrag te oefenen. Zo veel mogelijk worden vaders en belangrijke anderen bij de interventie betrokken.

##### ***Doel van de interventie***

Doel van de moeder-baby interventie is het stapsgewijs verbeteren van de kwaliteit van de interactie tussen moeders en hun baby. Het gaat er vooral om dat:

- de moeder een verbeterde sensitieve responsiviteit krijgt;
- de sociale en emotionele ontwikkeling van het kind verbetert;
- de veilige gehechtheid bij het kind versterkt wordt.

### **Doelgroep**

De moeder-baby interventie is voor moeders met psychische, psychiatrische, verslavings- of huiselijk geweld problematiek en hun baby's tot 10 maanden.

### **Onderzoek effectiviteit**

De makers hebben van 2000 tot 2004 een randomized controlled trial uitgevoerd naar het effect van deze interventie bij depressieve moeders. Onderzocht is of de interventie effect heeft op de kwaliteit van de moeder-kind interactie en de moeder-kind gehechtheidsrelatie. Ook is nagegaan of kinderen in de interventiegroep (n=35) zich cognitief en emotioneel gunstiger ontwikkelen dan kinderen in de controlegroep (n=36). De resultaten wijzen op een significant positief effect op de moeder-kind interactie, vooral, zoals beoogd, op de sensitiviteit van de moeders. Ook het voorspelde positieve effect op de kwaliteit van de moeder-kind gehechtheidsrelatie is gevonden (van Doesum, Riksen-Walraven, Hosman & Hoefnagels, 2008).<sup>6</sup> Er is echter geen onderzoek verricht naar de effectiviteit van de interventie bij geweld.

Ook is de interventie beoordeeld door de onafhankelijke erkenningscommissie en opgenomen in de Databank effectieve interventies van het NJI, met het oordeel 'waarschijnlijk effectief'.

### **Interventie wordt aangeboden door**

De Jutters.

### **Instroomcijfers over 2010**

In 2010 hebben ongeveer tien moeders en hun baby's deelgenomen.

## **3.4.2 Families First**

### **Introductie**

Families First is een vorm van hulpverlening aan gezinnen die in een crisissituatie verkeren en waarbij één of meer kinderen uit huis geplaatst dreigen te worden. De hulp van Families First duurt vier tot maximaal zes weken, waarbij circa vijf keer per week een hulpverlener in het gezin komt. Daarnaast is deze gezinsmedewerker zeven dagen per week, 24 uur per dag, bereikbaar voor het gezin. De aanpak is opgedeeld in verschillende fasen. De eerste twee weken zijn gericht op het bezweren van de crisis, het verlenen van praktische en materiële hulp en waar nodig het verbeteren van de veiligheidssituatie voor de kinderen. Ook wordt een begin gemaakt met het versterken en uitbreiden van de krachten van de gezinsleden. In de daarop volgende twee weken ligt het accent op het versterken van het sociale netwerk van het gezin. De praktische en materiële hulp wordt afgebouwd, opdat het gezin zo veel mogelijk weer zelfstandig de taken van het dagelijks leven oppakt. Tot slot wordt in deze fase ook vervolghulp gestart. Na vier weken kan de hulp met maximaal twee keer een week worden verlengd.

---

6 P. Nikken (augustus 2009). Databank effectieve jeugdinterventies: beschrijving 'Moeder-baby interventie'. Utrecht: Nederlands Jeugdinstituut. Gedownload op 14/03/2011 van [www.nji.nl](http://www.nji.nl).

### ***Doel van de interventie***

Het doel van Families First is om het gezin bij elkaar te houden en te voorkomen dat één of meer kinderen uit huis worden geplaatst. Om uithuisplaatsing te voorkomen beoogt Families First ervoor te zorgen dat de veiligheid van de kinderen in het gezin gewaarborgd is.

### ***Doelgroep***

Families First is een vorm van hulpverlening aan gezinnen die in een crisissituatie verkeren en waarbij één of meer kinderen in de leeftijd van 0 tot 18 jaar uit huis geplaatst dreigen te worden.

### ***Onderzoek effectiviteit***

Uit het onderzoek van De Kemp et al. (1998) blijkt dat na afloop van het programma 92 procent van de kinderen die het risico liepen uit huis geplaatst te worden, nog thuis woont. Drie maanden na het programma was dit 85 procent, zes maanden na het programma 84 procent en na een jaar 76 procent. Zowel de kinderen als de gezinnen blijken bij afsluiting en follow-up aanzienlijk beter te functioneren dan bij aanmelding.<sup>7</sup>

De interventie is beoordeeld door de onafhankelijke erkenningscommissie en opgenomen in de Databank effectieve interventies van het NJI (Nederlands Jeugdinstituut) met het oordeel 'theoretisch goed onderbouwd'

### ***Interventie wordt aangeboden door***

Families First wordt in Amsterdam aangeboden door Altra, door Stek in Rotterdam, door Lijn 5 in Utrecht, door Elker in Groningen, door Jeugdhulp Friesland in Leeuwarden en door Trivium in Dordrecht.

### ***Instroomcijfers over 2010***

Instroomcijfers zijn onbekend.

## ***3.4.3 Respectvol Omgaan Met Elkaar (ROME)***

### ***Introductie***

Respectvol Omgaan Met Elkaar (ROME) is bedoeld voor gezinnen met jonge kinderen die te maken hebben (gehad) met (dreigend) geweld in de thuissituatie. ROME bestaat uit maximaal tien huisbezoeken en er kunnen drie fasen worden onderscheiden. In de fase aanmelding wordt telefonisch nagegaan of de gezinsinterventie passend is voor het aangemelde gezin. De kennismaking wordt afgesloten door het ondertekenen van een samenwerkingsovereenkomst waarin concrete verandingsdoelen zijn opgesteld. In de tweede uitvoerende fase worden afspraken gemaakt voor huisbezoeken en wordt gewerkt aan de doelen door gerichte oefeningen en feedback. Hierbij wordt gebruik gemaakt van gecompileerde video-opnames. In de afrondende fase houden de begeleiders een afsluitend gesprek en geven ze adviezen over verdere hulp en ondersteuning.

---

<sup>7</sup> Berger, M.A. (juli 2005): *Databank Effectieve Jeugdinterventies: beschrijving 'Families First'*. Utrecht: NIZW.

### ***Doel van de interventie***

Het hoofddoel van de interventie is zonder geweld met elkaar omgaan door het verbeteren van de basiscommunicatie in het gezin: aansluiten, benoemen, beurt verdelen, luisteren, feedback geven, leiding nemen, in de waarde laten. Specifieke nevensdoelen zijn:

- zonder geweld - tussen de ouders onderling en/of naar het kind(eren) - en respectvol met elkaar in het gezin om kunnen gaan;
- bijdragen aan 'goed genoeg ouderschap' en aan bewustwording van ouderschapspatronen;
- voorlichting en educatie aan ouders over de effecten van geweld op de relaties in het gezin en bijdragen aan het kweken van begrip voor de effecten van geweld;
- bijdragen aan een gezonde sociaal-emotionele ontwikkeling van kinderen;
- met dit aanbod deel uitmaken van een ketenaanpak van thuisgeweld. Ketenpartners betrekken bij signalering, verwijzing, samenwerking en afstemming.

### ***Doelgroep***

ROME richt zich op ouders met jonge kinderen (0 tot 8 jaar) die te maken hebben (gehad) met (dreigend) geweld in de thuissituatie.

### ***Onderzoek effectiviteit***

Er is bij ons geen effectonderzoek bekend. ROME wordt op dit moment beoordeeld op geschiktheid voor opname in de Databank effectieve jeugdinterventies door het Nederlands Jeugdinstituut.

### ***Interventie wordt aangeboden door***

Indigo.

### ***Instroomcijfers over 2010***

In 2010 heeft Indigo negen gezinnen begeleid.

## ***3.4.4 Moeder-Kindcursus***

### ***Introductie***

Moeder-Kindcursus is een cursus voor jonge kinderen die getuige zijn geweest van huiselijk geweld en hun moeders. De kinderen en de moeders volgen acht bijeenkomsten van twee uur, deels samen met de kinderen en deels apart. Tijdens het eerste deel van de cursus werken de moeders en kinderen samen via spel, liedjes, knutselen en andere activiteiten. Hierdoor wordt de band tussen moeder en kind versterkt. Bij het tweede deel van de cursus wordt de groep gesplitst in een moedergroep en verschillende kindergroepen (dreumesgroep, peutergroep en kleutergroep). De moeders krijgen informatie over de ontwikkeling van kinderen, de gevolgen van huiselijk geweld, veiligheid, de relatie met de vader en sociale omgeving. De kinderen werken spelenderwijs aan de thema's blijdschap, boosheid, verdriet, angst, ruzie en vriendschap.

### **Doel van de interventie**

Het doel van de Moeder-Kindcursus is het voorkomen van (verergering) van psychische problemen bij kinderen die getuige zijn geweest van huiselijk geweld. De Moeder-Kindcursus beoogt bij te dragen aan:

- het herstel van vertrouwen tussen moeder en kind;
- het opdoen van positieve ervaringen tussen moeder en kind en het benadrukken van deze positieve ervaringen ter versterking van de band tussen moeder en kind;
- het vergroten van inzicht bij de moeder in (specifiek) gedrag en behoeften van het kind en het vergroten van de handelingsmogelijkheden van de moeder hierin;
- het vergroten van vaardigheden om te leren omgaan met de meegemaakte huiselijk geweldsituaties bij moeder en kind.

### **Doelgroep**

Moeder-Kindcursus is voor kinderen in de leeftijd van 1,5 tot 6 jaar die getuige zijn geweest van huiselijk geweld en voor hun moeders.

### **Onderzoek effectiviteit**

Wildeman (2009) heeft voor haar masterthesis Orthopedagogiek een effectonderzoek uitgevoerd.<sup>8</sup> Uit haar onderzoek kwam naar voren dat de moeders na afloop van de cursus minder psychische problemen bij zichzelf en bij de kinderen rapporteren. Moeders rapporteren niet meer positieve opvoedvaardigheden na afloop van de cursus. Wel rapporteren zij een afname van de negatieve opvoedvaardigheden, permissiviteit, overreactie en verbale straf. Het sociale netwerk of de door moeder ervaren sociale steun is niet groter geworden. De sensitiviteit en coöperatie van moeder is volgens de cursusleiders sterk verbeterd.

### **Interventie wordt aangeboden door**

- De Jutters.
- 'Ruzie thuis is niet pluis' is een variant op de Moeder-Kind cursus en wordt aangeboden door Riagg Rijnmond voor kinderen in de leeftijd van 4 tot 6 jaar.
- Fier Fryslân biedt de Moeder-Kind cursus aan onder de benaming 'Let op de kleintjes' voor kinderen in de leeftijd van 2 tot 7 jaar.

De Jutters, Riagg Rijnmond en Dimence (Zwolle) hebben de wens uitgesproken voor het samenvoegen van de cursussen tot één cursus die theoretisch goed onderbouwd wordt, aansluit bij de opvoedingsvragen van de doelgroep en effectief is met betrekking tot het verminderen dan wel opheffen van de problemen van kinderen en ouders. Dit project wordt momenteel uitgevoerd door de VU, afdeling Orthopedagogiek.

### **Instroomcijfers over 2010**

- Bij De Jutters hebben 92 kinderen aan het programma Moeder-Kind cursus deelgenomen.
- Bij Riagg Rijnmond hebben 26 kinderen aan het programma 'Ruzie thuis is niet pluis' deelgenomen (verdeeld over vier groepen).
- Bij Fier Fryslân hebben 40 kinderen deelgenomen aan Let op de kleintjes.

---

<sup>8</sup> Wildeman, N.M.G. *Effectiviteit Moeder-kindcursus. Een cursus voor kinderen die getuige zijn geweest van huiselijk geweld en hun moeders*, Universiteit Utrecht, 2009.

### **3.4.5 Let op de kleintjes**

#### **Introductie**

Let op de kleintjes is een psycho-educatieve cursus voor kinderen die getuige zijn geweest van huiselijk geweld. Naast de kindergroep loopt ook een moedergroep. Tijdens de kindergroep worden activiteiten (spel, knutselen, tekenen) uitgevoerd die gericht zijn op het verwerken van het geweld en er worden vaardigheden geoefend. Tijdens de oudergroep wordt informatie gegeven, worden ook vaardigheden geoefend en kunnen ervaringen rondom de opvoeding worden uitgewisseld. Let op de kleintjes bestaat uit acht of negen bijeenkomsten van anderhalf uur.

#### **Doel van de interventie**

Het doel van de kindergroep is om kinderen te helpen hun ervaringen met geweld te verwerken, de gevolgen ervan te verminderen en ze te helpen zichzelf te beschermen wanneer er nog steeds geweld in het gezin plaatsvindt. Het doel van de moedergroep is het bieden van ondersteuning bij de opvoeding, gericht op de moederrol.

#### **Doelgroep**

Let op de kleintjes is voor kinderen in de leeftijd van 6 tot 12 jaar die getuige zijn geweest van lichamelijk geweld tussen hun ouders.

#### **Onderzoek effectiviteit**

Een effectmeting van Let op de kleintjes is op vier locaties in Nederland afgerond (Middelburg, Zwolle, Eindhoven en Hengelo/Almelo).<sup>9</sup> Het onderzoek geeft significante verbeteringen weer in het gedrag van de kinderen voor en na de uitvoering van de methode. Voor de cursus heeft 89 procent van de kinderen ernstige gedragsproblemen, na de cursus is dat 52 procent. Lamers-Winkelman maakt daarbij onderscheid tussen internaliserend (teruggetrokken, depressief, lichamelijke klachten, angstig) en externaliserend gedrag (normafwijkend en agressief). De cursus lijkt in het bijzonder een positief effect te hebben op het externaliserend gedrag. Voor de cursus heeft 98 procent van de kinderen internaliserende gedragsproblemen, na de cursus is dat 62 procent. Het onderzoek maakte geen gebruik van een controlegroep.

Let op de kleintjes wordt op dit moment beoordeeld op geschiktheid voor opname in de Data-bank effectieve jeugdinterventies door het Nederlands Jeugdinstituut.

#### **Interventie wordt aangeboden door**

- Riagg Rijnmond.
- Fier Fryslân biedt Let op de kleintjes aan onder de benaming Vingers in je oren voor kinderen van 7 tot 12 jaar.
- Vingers in je oren wordt ook aangeboden door Stichting Toevluchtsoord in Groningen. Op dit moment zijn zij ook bezig met de ontwikkeling van een draaiboek voor jonge kinderen, de Kikkergroep.
- Knallende ruzie thuis (een variant op Let op de kleintjes) wordt aangeboden door Indigo.

---

<sup>9</sup> Lamers-Winkelman, F. *Een huilend huis. Effectmeting 'Let op de kleintjes'*, Middelburg/Amsterdam: Scoop/Vrije Universiteit, 2003.

#### ***Instreamcijfers over 2010***

- Bij Riagg Rijnmond hebben vijftig kinderen deelgenomen aan het programma Let op de kleintjes (verdeeld over zes groepen).
- Bij Indigo hebben dertien kinderen deelgenomen aan het programma Knallende ruzie thuis.
- Bij Fier Fryslân hebben zestig kinderen deelgenomen aan Vingers in je oren.
- Bij Stichting Toevluchtsoord hebben 52 kinderen (uit stad Groningen en omgeving) deelgenomen aan Vingers in je oren.

### ***3.4.6 En nu ik...!***

#### ***Introductie***

En nu ik...! is gebaseerd op het programma van 'Let op de kleintjes' en biedt kinderen die getuige zijn geweest van huiselijk geweld een plek waar zij hun ervaringen kunnen delen met kinderen die hetzelfde hebben meegemaakt. Zij leren op een speelse manier het geweld dat zij hebben meegemaakt een plekje te geven. De kinderen praten met elkaar en zijn ook creatief bezig met tekenen, dansen, kleien en toneelspelen. Zo wordt spelenderwijs gewerkt aan het verwerken van ervaringen. Parallel aan de kindergroep is er ook een oudergroep. Tijdens de oudergroep geven de begeleiders informatie over het programma van de kinderen en de gevolgen van geweld. Zij bieden ook handvatten voor hoe je met kinderen kunt praten en welke begeleiding en ondersteuning ze nodig hebben. Het programma bestaat uit negen bijeenkomsten.

#### ***Doel van de interventie***

Het programma richt zich op het verwerken van ervaringen, het leren uiten van emoties en het op een andere (dan gewelddadige) manier omgaan met gevoelens en problemen.

#### ***Doelgroep***

En nu ik...! is er voor kinderen in de leeftijd van 6 tot 12 jaar die getuige zijn geweest van huiselijk geweld.

#### ***Onderzoek effectiviteit***

Op dit moment wordt een *randomized control study* uitgevoerd naar de effectiviteit van En nu ik...! (Vrije Universiteit, afdeling Orthopedagogiek) door M. Overbeek (promovendus). Het onderzoek zal medio 2013 gereed zijn.

#### ***Interventie wordt aangeboden door***

- Blijf Groep Amsterdam in samenwerking met PuntP (kindergroep) en Algemeen Maatschappelijk Werk (oudergroep).
- De Jutters biedt het programma aan onder de benaming 'Kidsclub'.
- Blijf van mijn lijf Zuid-Holland Zuid in samenwerking met Yulius en stichting Aafje.

#### ***Instreamcijfers over 2010***

- Bij Blijf Groep Amsterdam hebben 64 kinderen en 43 ouders deelgenomen aan het programma En nu ik...!
- Bij De Jutters hebben 116 kinderen deelgenomen aan het programma Kidsclub.
- Bij Blijf van mijn lijf Zuid-Holland Zuid hebben 16 kinderen deelgenomen aan het programma En nu ik...!

### ***3.4.7 Hé kijk mij nou!***

#### ***Introductie***

De methodiek is gebaseerd op Let op de kleintjes (en latere varianten) en geschikt gemaakt voor kinderen en moeders die licht verstandelijk gehandicapt (lvg) zijn. Zo is het aanbod afgestemd op het ontwikkelingsniveau en de belevingswereld van deze kinderen en moeders, concreet met veel visuele ondersteuning en herhaling. Het programma start met twee bijeenkomsten voor de moeders, die zich richten op het (beter) ondersteunen van het kind na huiselijk geweld. Daarna volgen moeders en kinderen acht bijeenkomsten waarin de thema's boos, bang, blij, verdrietig, schuldgevoel, je vader, je veilig voelen en afscheid en de toekomst behandeld worden. Na elke bijeenkomst komen moeders en kinderen bij elkaar, zodat zij in de gelegenheid worden gesteld om samen een activiteit te doen (of daarmee te oefenen). Dit wordt van belang geacht, omdat lvg-moeders er vaak niet aan toekomen om iets leuks samen met hun kind te doen.

#### ***Doel van de interventie***

De doelen zijn:

- Kinderen met een verstandelijke beperking, die getuige zijn geweest van huiselijk geweld, helpen hun ervaringen een plaats te geven waardoor blijvend trauma en/of psychische problematiek (en hoge maatschappelijke kosten) worden voorkomen.
- Doorbreken van het isolement van de kinderen en van het gezin, en empowerment van deze kwetsbare groep kinderen.
- Herstel van het vertrouwen tussen kind en opvoeder(s).
- Opvoeders leren welke gevolgen huiselijk geweld heeft voor kinderen en hoe zij hen kunnen steunen bij het verwerken van hun ervaringen.

#### ***Doelgroep***

Hé kijk mij nou! is voor moeilijk lerende of licht verstandelijk gehandicapte kinderen in de leeftijd van 8 tot 12 jaar en hun moeilijk lerende of licht verstandelijk gehandicapte moeders die te maken hebben gehad met geweld in huis.

#### ***Onderzoek effectiviteit***

Er is bij ons geen effectonderzoek bekend.

#### ***Interventie wordt aangeboden door***

Blijf van mijn lijf Zuid-Holland Zuid in samenwerking met MEE.

#### ***Instroomcijfers over 2010***

In 2010 heeft Blijf van mijn lijf Zuid-Holland Zuid twee pilotgroepen gedraaid, waaraan in totaal dertien kinderen hebben deelgenomen.

### ***3.4.8 Als muren kunnen praten***

#### ***Introductie***

'Als muren kunnen praten' is een cursus voor jongeren die te maken hebben gehad met heftige ruzies en geweld tussen hun ouders. Tijdens de cursus wisselen jongeren ervaringen uit met leeftijdgenoten. De informatie en werkvormen die in de cursus geboden worden geven vervolgens handvatten om in de thuissituatie alsook daarbuiten om te gaan met ruzie en geweld. De cursus bestaat uit tien bijeenkomsten voor de jongeren. Daarnaast worden er ook vier bijeenkomsten voor de ouders georganiseerd. Tijdens de oudergroep geven de begeleiders informatie over het programma van hun kinderen en de gevolgen van geweld. Ook bieden zij handvatten hoe je met de kinderen kunt praten en welke begeleiding en ondersteuning zij nodig hebben.

#### ***Doel van de interventie***

Het primaire doel van de cursus is het voorkomen van psychische problemen bij jongeren op de korte en langere termijn.

#### ***Doelgroep***

'Als muren kunnen praten' is voor jongeren in de leeftijd van 13 tot 16 jaar die getuige zijn (gevoelt) van heftige ruzies en geweld tussen hun ouders.

#### ***Onderzoek effectiviteit***

Er is bij ons geen effectonderzoek bekend.

#### ***Interventie wordt aangeboden door***

- Als muren kunnen praten wordt op korte termijn aangeboden door Stichting Toevluchtsoord in samenwerking met MJD (een organisatie voor maatschappelijk- en jongerenwerk).
- Nokken met knokken (een variant op Als muren kunnen praten) wordt aangeboden door Riagg Rijnmond.
- In 2010 heeft de gemeente Amsterdam Blijf Groep subsidie gegeven voor een pilotgroep Kan iemand mij horen...? De methodiek Als muren kunnen praten bleek niet aan te slaan bij de Amsterdamse tieners, maar na inzet van zangeres Sophie Haan, een rapper en filmpjes, lukte dat beter.

#### ***Instreamcijfers over 2010***

- Bij Riagg Rijnmond hebben vijftien jongeren deelgenomen aan het programma Nokken met knokken (verdeeld over twee groepen).
- In 2010 hebben 21 jongeren zich aangemeld bij Kan iemand mij horen...?, waarvan een deel heeft deelgenomen aan de groep. De rest is op een wachtlijst geplaatst in afwachting van een vervolg in 2011. In 2011 zal de tiengroep twee keer worden aangeboden in Amsterdam en een keer in Alkmaar.

### **3.4.9 Herrie in huis**

#### **Introductie**

'Herrie in huis' is een ondersteuningsgroep voor jongeren die getuige zijn geweest van huiselijk geweld. Het programma bevat elementen van het programma 'Als muren kunnen praten', maar is een eigen product van De Jutters.

Tijdens de cursus wisselen jongeren ervaringen uit met leeftijdgenoten. Onderwerpen die besproken worden zijn de gevolgen van huiselijk geweld, hoe ga je ermee om, hoe stel je grenzen en hoe zorg je goed voor jezelf. De cursus bestaat uit acht bijeenkomsten voor de jongeren en drie ouderbijeenkomsten.

#### **Doel van de interventie**

Het voorkomen van het ontstaan of verergeren van ernstige psychische problemen bij kinderen en jongeren, als gevolg van het getuige zijn geweest bij huiselijk geweld.

#### **Doelgroep**

Herrie in huis is er voor jongeren van 12 tot 15 jaar die getuige zijn geweest van huiselijk geweld.

#### **Onderzoek effectiviteit**

Er is bij ons geen effectonderzoek bekend.

#### **Interventie wordt aangeboden door**

Herrie in huis wordt aangeboden door De Jutters en Fier Fryslân.

#### **Instroomcijfers over 2010**

- Bij De Jutters hebben 34 jongeren deelgenomen aan het programma Herrie in huis.
- Bij Fier Fryslân hebben 15 jongeren deelgenomen aan het programma Herrie in huis.

### **3.4.10 'Piep zei de muis Club'**

#### **Introductie**

In de club vertelt PIEP de muis, een handpop, over wat hij allemaal meemaakt. Hij nodigt de kinderen uit om samen met hem voor allerlei situaties een oplossing te zoeken: wat doe je bijvoorbeeld als je verdrietig bent? Op deze wijze wordt er op een speelse manier geprobeerd om kinderen vaardigheden te leren waardoor ze gemakkelijker met eigen emoties en de situatie thuis om kunnen gaan en zich niet meer schuldig voelen. Het programma bestaat uit vijftien bijeenkomsten voor kinderen. Parallel aan de kindergroep loopt er een oudergroep met vijf bijeenkomsten.

#### **Doel van de interventie**

De cursus 'Piep zei de muis' is bedoeld voor kinderen die extra steun nodig hebben omdat ze thuis of in hun directe omgeving te maken hebben met stress en spanningen.

### **Doelgroep**

De cursus 'Piep zei de muis' is bedoeld voor kinderen in de leeftijd van 4 tot 9 jaar die extra steun nodig hebben omdat ze thuis of in hun directe omgeving te maken hebben met stress en spanningen; kinderen uit 'multi-problem' gezinnen. In Amsterdam worden kinderen die te jong zijn voor En nu ik...! doorgeleid naar de 'Piep zei de muis' club.

### **Onderzoek effectiviteit**

Havinga (2010) heeft voor haar masterthesis Maatschappelijke opvoedingsvraagstukken een effectonderzoek uitgevoerd.<sup>10</sup> Na het volgen van 'Piep zei de muis' zagen ouders drie maanden na afloop en leerkrachten direct na afloop van de interventie een afname in het probleemgedrag van kinderen, en meer specifiek een afname in de emotionele problemen van kinderen. Tevens zagen ouders drie maanden na afloop en leerkrachten direct na afloop van de interventie een toename van het prosociaal gedrag van kinderen. Leerkrachten zagen direct na afloop van 'Piep zei de muis' een afname in de problemen die de kinderen hadden met het vinden van aansluiting bij leeftijdsgenootjes.

### **Interventie wordt aangeboden door**

- De Jutters
- PuntP Amsterdam
- Indigo

### **Instroomcijfers over 2010**

Instroomcijfers over 2010 zijn niet bekend.

## **3.4.11 Tijd voor Toontje**

### **Introductie**

'Tijd voor Toontje' is een praktisch en laagdrempelig programma voor kinderen en moeders die in de opvang verblijven. Een centrale rol in dit programma speelt Toontje. Toontje is een schildpad poppenkastpop die tijdelijk in een koffer in de vrouwenopvang woont. Kinderen kunnen met Toontje hun ervaringen met geweld in de thuissituatie delen, omdat Toontje dat ook allemaal heeft meegemaakt. De bijeenkomsten worden geleid door een dramatherapeute, geassisteerd door een kinderwerker. Parallel aan de kindergroep komen de moeders in groepsverband bij elkaar. Er wordt met de moeders gesproken over opvoedingsthema's en over omgaan met de geweldservaringen van de kinderen.

Het programma Tijd voor Toontje bestaat uit vier onderdelen:

- Kindergroep: Spelgroep voor kinderen. Onder leiding van een dramatherapeute komen kinderen van 4 tot 10 jaar, kinderwerkers en schildpad Toontje bij elkaar om al spelend en pratend zelfvertrouwen op te doen, geweldservaringen te ordenen, adequate coping te bekrachtigen en te oefenen met verstandig omgaan met frustratie en agressie.

---

<sup>10</sup> Havinga, P. *Piep zei de muis. Een onderzoek naar de effectiviteit van een interventie voor kinderen afkomstig uit achterstandswijken*, Universiteit Utrecht, juni 2010.

- **Moedergroep:** Groep voor moeders onder leiding van Blijf Groep medewerkers. Terwijl de moeders iets fijns maken voor hun kinderen, komen herkenbare thema's aan bod. Over wat moeders kunnen doen om hun kinderen te helpen om de gevolgen van nare ervaringen beter op te vangen.
- **Moeders met jonge kinderen:** Bijeenkomsten voor moeders met jonge kinderen van 0 tot 5 jaar. Onder leiding van een dramatherapeute, een kinderwerker en schildpad Toontje worden al zingend en spelend de positieve moeder-kind interacties bevorderd. Laagdrempelig komen de onderwerpen zachtjes balen, veilig boos zijn, veilig grenzen stellen en veiligheid bieden aan de orde.
- **Op Toon blijven:** Naast de gestructureerde bijeenkomsten worden de thema's van Tijd voor Toontje ook in andere situaties onder de aandacht gebracht bij de vrouwen, kinderen en medewerkers van de opvangvoorziening. Bijvoorbeeld in de wandelgangen, kinderkamer, huiskamervergadering, als onderwerp bij de maatschappelijk werker of mentor, of als deskundigheidsbevordering voor de medewerkers.

#### ***Doel van de interventie***

Het programma beoogt de veerkracht van kinderen en vrouwen die te maken hebben gehad met ruzie en geweld in het gezin, te versterken. Dit gebeurt door:

- ruimte te bieden voor het begrijpen van gedachten en gevoelens;
- het bieden van handvatten om adequaat om te gaan met de gevolgen van de negatieve ervaringen;
- zicht geven op manieren om veilig boos te zijn en veilig grenzen te stellen;
- het bevorderen van positieve moeder-kind interacties.

#### ***Doelgroep***

Toontje is voor kinderen in de leeftijd van 0 tot 10 jaar die te maken hebben gehad met ruzie en geweld in het gezin en hun moeders, en die in de opvang verblijven.

#### ***Onderzoek effectiviteit***

Er is bij ons geen effectonderzoek bekend.

#### ***Interventie wordt aangeboden door***

Toontje wordt aangeboden in de Blijfhuizen van regio Noord-Holland, Flevoland en op locaties in Amsterdam.

In 2008/2009 zijn de draaiboeken voor Tijd voor Toontje beschreven en is het foldermateriaal ontwikkeld. De draaiboeken van Tijd voor Toontje zijn voorgelegd aan een extern expert, die heeft geadviseerd om de methodiek theoretisch te onderbouwen. Dit advies is ter hand genomen en Blijf Groep verwacht in 2011 de methodiek te kunnen publiceren en landelijk aan te bieden.

#### ***Instroomcijfers over 2010***

In Amsterdam hebben in 2010 ongeveer zestien kinderen per week (verdeeld over twee locaties) deelgenomen aan Tijd voor Toontje. Hoeveel kinderen er in totaal hebben deelgenomen is niet bekend.

### ***3.4.12 Kindergroep Kijk wat ik kan (Kwik)***

#### ***Introductie***

De Kwik-groep is een groepsbehandeling voor kinderen waarbij de situatie nog te onveilig is om aan traumaverwerking te doen (Horizon groep), maar waarbij extra zorg wel geïndiceerd lijkt. In de Kwik-groep leren kinderen via verschillende spelvormen vaardigheden op het gebied van egoversterking, uiten van gevoelens, samenwerken, zelfvertrouwen, vertrouwen in anderen en creativiteit. Parallel aan de kindergroep is er een oudergroep die gericht is op het verbeteren van de onderlinge communicatie en het vergroten van de fysieke en emotionele veiligheid van het kind.

De Kwik-groep wordt beschouwd als een zeer laagdrempelige vorm van hulpverlening. De Kwik-groep is een open groep; kinderen en hun ouders kunnen altijd in en uit stromen.

#### ***Doel van de interventie***

Het doel van de Kwik-groep is:

- kunnen praten over wat je dwars zit;
- vergroten van het vertrouwen in jezelf en anderen;
- leren omgaan met emoties en gevoelens;
- verbeteren van het contact tussen kind en ouders/opvoeders;
- vergroten van de sociale vaardigheden;
- vergroten van motorische vaardigheden.

#### ***Doelgroep***

De Kwik-groep is voor kinderen in de leeftijd van 4 tot 12 jaar waarbij de situatie nog te onveilig is om aan traumaverwerking te doen.

#### ***Onderzoek effectiviteit***

Er is bij ons geen effectonderzoek bekend.

#### ***Interventie wordt aangeboden door***

Kinder- en Jeugdtrauma centrum Fier Fryslân.

#### ***Instroomcijfers over 2010***

Bij het Kinder- en Jeugdtrauma centrum Friesland hebben zestien kinderen deelgenomen aan Kwik.

### ***3.4.13 Horizonmethodiek***

#### ***Introductie***

Bij de therapiegroep voor kinderen die seksueel misbruik hebben meegemaakt en de therapiegroep voor kinderen die ruzie en geweld in het gezin hebben meegemaakt wordt gewerkt met de Horizonmethodiek. De groepstherapie is bedoeld voor kinderen die seksueel misbruik hebben meegemaakt en voor kinderen die getuige zijn geweest van geweld tussen ouders/verzorgers en kinderen die, in de context van het partnergeweld ook zelf (fysiek) slachtoffer zijn geweest. De groepen bestaan uit vier tot zes kinderen van ongeveer dezelfde leeftijd. Meestal is er een groep voor kinderen van 4 tot

8 jaar, van 8 tot 12 jaar en 12 tot 17 jaar. Kinderen en jongeren volgen in vijftien wekelijkse bijeenkomsten een programma op basis van de 'trauma focused' cognitieve gedragstherapie. De therapie bestaat uit gestructureerde modules rond thema's die verband houden met seksueel geweld en huiselijk geweld. Bijvoorbeeld gevoelens zoals boosheid, ruzies thuis, veiligheid, geheimen, nachtmerries, sterke kinderen, sterke moeders en sterke vaders. De werkvormen waarvan gebruik wordt gemaakt zijn praten, tekenen, schrijven, bewegen, zingen en rollenspellen. Parallel aan de kindergroep volgen ouders of verzorgers ook vijftien bijeenkomsten, waarin de ondersteuning van het kind bij de verwerking van de traumatische ervaringen, het overkomen van de tijdelijke opvoedingsonmacht en de omgang met de eigen woede, teleurstelling, schuld en angst voor de toekomst van het kind centraal staan. Voor de ouders die te maken hebben gehad met ruzies en geweld in de thuis-situatie worden, voordat de therapie van de kinderen/jongeren begint, zes (verplichte) sessies aangeboden die gericht zijn op de stabilisatie van de ouder(s) en het zorgen voor veiligheid in de thuissituatie voor het kind.

#### ***Doel van de interventie***

Het doel van de therapiegroep is traumaverwerking en persoonlijkheidsversterking. Kinderen leren hun ervaringen te verwerken, om te gaan met hun emoties, zich veilig te voelen en sterker te worden.

#### ***Doelgroep***

De therapiegroep is voor ouders en voor kinderen in de leeftijd van 4 tot 17 jaar die getraumatiseerd zijn door seksueel geweld en huiselijk geweld.

#### ***Onderzoek effectiviteit***

Binnen de Academische Werkplaats Kindermishandeling (AWK) worden momenteel twee promotie-onderzoeken uitgevoerd (start 2011) naar de effectiviteit van de Horizonmethodiek voor seksueel misbruikte kinderen, en de Horizonmethodiek voor kinderen die ruzies en geweld tussen hun ouders hebben meegemaakt. Daarnaast worden beide methodieken aangepast aan de doelgroep kinderen en jongeren met een (licht) verstandelijke beperking. Twee (andere) promovendi zullen de aangepaste versie voor kinderen en jongeren met een (licht) verstandelijke beperking onderzoeken op effectiviteit. De AWK is een samenwerkingsverband tussen de Vrije Universiteit Amsterdam (Department of clinical child and family studies), het Kinder- en Jeugdtraumacentrum in Haarlem en Fier Fryslân (Leeuwarden).

#### ***Interventies worden aangeboden door***

- Altrecht, afdeling kind, jeugd en gezin
- Kinder- en Jeugdtraumacentrum Fier Fryslân
- Lucertis Kinder- en Jeugdpsychiatrie
- Elker
- Riagg Rijnmond
- Kinder- en Jeugdpsychiatrie De Bascule
- Kinder- en Jeugdtraumacentrum Haarlem

Het Kinder- en Jeugdtraumacentrum Haarlem is een regio-overstijgende voorziening. Ongeveer 30 à 40 procent van de kinderen die in Haarlem het programma volgen is afkomstig uit Amsterdam.

#### ***Instroomcijfers over 2010***

- Bij Altrecht hebben veertien kinderen/jongeren deelgenomen aan de Therapiegroep geweld in het gezin (verdeeld over twee groepen).
- Bij het KJTC Fier Fryslân hebben 24 kinderen/jongeren deelgenomen aan de therapiegroep voor kinderen/jongeren die geweld in het gezin hebben meegemaakt; het aantal kinderen/jongeren dat heeft deelgenomen aan de therapiegroep voor kinderen/jongeren die seksueel misbruik hebben meegemaakt, is onbekend.
- Lucertis Kind- en Jeugdpsychiatrie: instroomcijfers zijn onbekend.
- Bij Elker hebben zestig kinderen/jongeren deelgenomen aan de therapiegroep voor kinderen/jongeren die seksueel misbruik hebben meegemaakt.
- Riagg Rijnmond: instroomcijfers zijn onbekend.
- Kinder- en Jeugdpsychiatrie De Bascule: instroomcijfers zijn onbekend.
- Bij het KJTC Haarlem hebben 56 kinderen/jongeren deelgenomen aan de therapiegroep voor kinderen/jongeren die geweld in het gezin hebben meegemaakt en 23 kinderen/jongeren hebben deelgenomen aan de therapiegroep voor kinderen/jongeren die seksueel misbruik hebben meegemaakt.

### ***3.4.14 Veilig, Sterk en Verder***

#### ***Introductie***

Veilig, Sterk en Verder (VSV) is een behandeling voor gezinnen waarin kinderen fysiek mishandeld worden. VSV biedt hulp aan ouders en slachtoffers; het gaat om een integrale aanpak. Het VSV-programma bestaat uit drie fasen: Veilig, Sterk en Verder. Tijdens de eerste behandel fase *Veilig* (Signs of Safety methode) vinden gedurende drie maanden intensieve gezins- en netwerkgesprekken plaats. In de tweede behandel fase *Sterk* (Horizonmethode) vinden 21 individuele of groeps sessies plaats waarin vaardigheden geleerd worden. Kinderen en ouders nemen deel aan parallel te houden bijeenkomsten. Het team richt zich zowel op vader- als op traumabehandeling. In de derde behandel fase *Verder* vinden enkele gezinsgesprekken plaats waarin de vaardigheden geïntegreerd worden in het dagelijkse leven. Gezinnen worden geleerd om met hun eigen veiligheidsplan om te gaan en met eventuele terugval. Ook de 'Trauma-narrative' wordt in deze fase voltooid. De totale duur van de behandeling is één tot twee jaar; de zittingen vinden wekelijks tot tweewekelijks plaats.

#### ***Doel van de interventie***

Het doel van de behandeling is het stoppen van fysieke kindermishandeling en het zoveel mogelijk herstellen van het vertrouwen binnen het gezin.

#### ***Doelgroep***

VSV is voor gezinnen met kinderen in de leeftijd van 0 tot 19 jaar waarin één van de ouders of beide ouders stelselmatig fysiek geweld gebruikt/gebruiken. Ook is VSV er voor kinderen met letsel waarvan niet valt uit te sluiten dat een ouder of verzorger dit heeft toegebracht. Als de mishande-

lende ouder ontkent, of als deze gescheiden woont van het gezin, kan het programma ook worden uitgevoerd. Verder vallen kinderen die getuige zijn geweest van fysiek geweld ook binnen de inclusiecriteria voor het programma.

***Onderzoek effectiviteit***

Er was door onderzoeksbureau IVO een onderzoek gestart bestaande uit een procesevaluatie naar de haalbaarheid en implementeerbaarheid van fase 1 van het programma en een effectevaluatie naar de in fase 2 toegepaste Horizonmethodiek. In de praktijk bleek het onderzoek echter niet goed uitvoerbaar en het is daarom gestaakt. Op verzoek van ZonMw heeft het IVO een nieuwe aanvraag ingediend.

***Interventie wordt aangeboden door***

Het programma wordt in alle G4 steden door De Waag in samenwerking met verschillende partners aangeboden (in Amsterdam/Haarlem in samenwerking met het KJTC Haarlem, in Utrecht met Altrecht, in Den Haag met De Jutters en in Rotterdam is men nog op zoek naar een samenwerkingspartner).

***Instroomcijfers over 2010***

In 2010 betrof de totale instroom in Utrecht, Amsterdam en Den Haag honderd gezinnen.

## 4 *Conclusies*

Dit rapport heeft tot doel om meer inzicht te verschaffen in kindermishandeling op basis van de registratie van meldingen bij de AMK's in Nederland vanaf 2003 tot en met 2009. Daarnaast is gekeken of er op gemeentelijk niveau en wijkniveau een verband bestaat tussen het percentage gemelde mishandelde kinderen en de andere indicatoren in Kinderen in Tel. Bovendien is een overzicht gegenereerd van interventies die in zeven gemeenten in Nederland specifiek worden aangeboden bij kindermishandeling.

De belangrijkste conclusie uit de gegevensverzameling mag zijn dat de registratie van kindermishandeling in Nederland weliswaar overal met hetzelfde registratieprogramma gebeurt, maar dat dit niet per se leidt tot eenduidige gegevens. Aan verschillende experts is gevraagd wat hiervan de oorzaak is. Het belangrijkste verschil tussen de regio's ligt volgens hen vooral in de wijze waarop met een specifieke groep meldingen wordt omgegaan, te weten de politiemeldingen. De vraag is nu: wordt het verschil tussen de aantallen meldingen per regio alleen veroorzaakt door hoe de AMK's met politiemeldingen omgaan? Of zijn hier mogelijk ook andere oorzaken voor? Zo meldt Friesland dat ze daar juist hun best doen om kindermishandeling en huiselijk geweld onder de aandacht te brengen van ouders, scholen en ziekenhuizen. Zo willen ze ervoor zorgen dat er in elk geval geen gevallen 'gemist' worden. Een dergelijke werkwijze kan leiden tot meer meldingen van kindermishandeling.

In zijn algemeenheid is het aantal gemelde kinderen landelijk behoorlijk toegenomen vanaf 2003. Na 2007 neemt het aantal gemelde kinderen echter nog maar marginaal toe. We zien geen verschillen tussen jongens en meisjes. Doorgaans worden er naar verhouding meer jongere kinderen gemeld (0 t/m 3 jaar en 4 t/m 7 jaar) en minder oudere kinderen (8 t/m 17 jaar).

Als we naar de soort mishandeling kijken, zien we relatief en absoluut de grootste toename bij de categorieën 'verwaarlozing (breed)' en '(getuige) huiselijk geweld'. Zeker wat betreft deze laatste categorie is er de laatste jaren danig geïnvesteerd om een goede beleidsmatige en praktische aanpak te realiseren. Vooral vanuit de politie is er veel aandacht voor huiselijk geweld. De meeste experts maken hiervan ook melding. Echter, nergens wordt melding gemaakt van een toegenomen aandacht of gericht beleid op 'verwaarlozing'. Terwijl deze categorie toch het sterkst is gegroeid en overal het meest voorkomt.

Wat verder opvalt, zijn de grote verschillen tussen de regio's. Tegelijkertijd is het interessant om binnen één regio (waar men toch verondersteld wordt op dezelfde manier te registreren) te kijken naar de verschillen tussen de gemeenten en wijken in die gemeenten.

Hier zijn heel duidelijke verschillen zichtbaar. Deze kunnen niet zomaar geweten worden aan een andere manier van registreren of een ander regionaal beleid. Kortom, het feit dat in Dordrecht

relatief ruim drie keer zoveel kinderen gemeld worden als in Rotterdam en dat in Leeuwarden relatief bijna twee keer zoveel kinderen gemeld worden als in Wunseradiel, zal in de betreffende regio's (waar het beleid toch hetzelfde is) wel degelijk een betekenis hebben.

Vandaar dat een onderlinge vergelijking tussen regio's toch zinvol lijkt, omdat dit juist de discussie omtrent een effectieve aanpak kan aanwakkeren.

Verder zien we over de regio's heen verbanden duidelijk worden. Het feit dat in heel Nederland in achterstandswijken absoluut bijna drie keer zoveel kinderen en relatief ruim twee keer zoveel kinderen gemeld worden als in niet-achterstandswijken, biedt lokaal mogelijkheden om een gericht beleid te voeren.

Ook de gevonden relaties met de andere indicatoren van Kinderen in Tel (kinderen in armoede, achterstandsléerlingen, voortijdig schoolverlaters, eenoudergezinnen) bieden een interessante invalshoek om meer greep op deze problematiek te krijgen.

'Een zeer waardevol rapport, goed om verschillende gemeenten te vergelijken en hun beleid te evalueren. Zeer nuttig om te evalueren op het niveau van de hulpverlening. Wel blijft het lastig om een totaaloverzicht van hulpverlening voor deze specifieke groep te verkrijgen.' Dr. Elise van de Putte, kinderarts, UMCU (Utrecht)

Het overzicht van de hulpverlening laat zien dat er een breed aanbod bestaat in de onderzochte gemeenten - zowel in de preventieve sfeer als in de curatieve sector. Wanneer we echter naar de instroom bij de interventies kijken, moeten we toch concluderen dat deze aanzienlijk achterblijft, vergeleken met de aantallen die we terugzien bij de AMK's. Het gegeven dat er feitelijk te weinig specifiek aanbod is, wordt door in elk geval twee experts als een duidelijk probleem gemeld (Dr. Elise van de Putte en prof. dr. Francien Lamers-Winkelmann).

Tot slot stellen we vast dat - ondanks de toegenomen aandacht voor kindermishandeling - ook uit deze rapportage blijkt dat zich op meerdere terreinen de noodzaak voordoet aan aanvullende acties en nader onderzoek. Niet alleen om kindermishandeling te voorkomen, maar ook om eraan bij te dragen dat er meer laagdrempelige, gerichte en betere hulp en steun voor slachtoffers komt.

## *Begrippenlijst*

Absoluut aantal - Zuiver, op zichzelf staand aantal.

Achterstandswijk - Gebied met een lage sociale status. Sociale status is een uitdrukking van het opleidingsniveau van de bewoners van een wijk (postcodegebied), van het inkomensniveau en van de mate van werkloosheid in het gebied.

AMK - Advies- en Meldpunt Kindermishandeling.

c.a. = cum anexas, ofwel 'met bijbehoren'.

Contactduur - Tijd tussen datum van melding bij AMK en datum afsluiting door het AMK.

Gegevensset - het geheel aan gegevens dat het AMK heeft aangeleverd.

Kinderen (leeftijd) - 0 t/m 17 jaar.

Kindermishandeling - 'Elke vorm van voor een minderjarige bedreigende of gewelddadige interactie van fysieke, psychische of seksuele aard, die de ouders of andere personen ten opzichte van wie de minderjarige in een relatie van afhankelijkheid of van onvrijheid staat, actief of passief opdringen, waardoor ernstige schade wordt berokkend of dreigt te worden berokkend aan de minderjarige in de vorm van fysiek of psychisch letsel'. [Uit de Wet op de jeugdzorg]

Melding/gemelde kinderen - Bij het AMK gemelde kinderen voor onderzoek naar kindermishandeling.

Percentueel - per honderd.

Prevalentie - De prevalentie van een verschijnsel is het aantal gevallen per duizend of per honderd-duizend op een specifiek moment in de bevolking.

Relatief aantal - Aantal afgezet tegen de bevolking.

Relatieve instroom - Instroom afgezet tegen de bevolking.



## *Literatuur*

Lamers-Winkelmann, F., Slot, N.W., Bijl, B., & A.C. Vijlbrief, A.C. (2007). *Scholieren over mishandeling: resultaten van een landelijk onderzoek naar de omvang van kindermishandeling onder leerlingen van het voortgezet onderwijs*. Den Haag: WODC.

Van IJzendoorn, M.H., Prinzie, P., Euser, E.M., Groeneveld, M.G., Brillleslijper-Kater, S.N., van Noort-van der Linden, A.M.T., Bakermans-Kranenburg, M.J., Juffer, F., Mesman, J., Klein Velderman, M., San Martin Beuk, M. (2007). *Kindermishandeling in Nederland Anno 2005. De Nationale Prevalentiestudie Mishandeling van Kinderen en Jeugdigen (NPM-2005)*. Leiden: Casimir Publishers.

Wolzak, A. (2007). *Adviezen en Meldingen over Kindermishandeling in 2006*. Utrecht: MOgroep Jeugdzorg.

Wolzak, A. (2008). *Adviezen en Meldingen over Kindermishandeling in 2007*. Utrecht: MOgroep Jeugdzorg.

MOgroep Jeugdzorg (2009). *Adviezen en Meldingen over Kindermishandeling in 2008*. Utrecht: MOgroep Jeugdzorg.

MOgroep Jeugdzorg (2010). *Advies- en Meldpunten Kindermishandeling overzicht 2009*. Utrecht: MOgroep Jeugdzorg.

Jeugdzorg Nederland (2011). *Advies- en Meldpunten Kindermishandeling overzicht 2010*. Utrecht: Jeugdzorg Nederland.



### *Bijlage 1 Lijst van experts*

Dhr. H. van den Bosch, Senior projectleider Jeugdzorg Nederland

Dhr. G. van Brussel, Hoofd Cluster MGGZ - GGD Amsterdam

Mw. A. van Dijke, Directie/Raad van Bestuur Fier Fryslân

Mw. J. van der Horst, Unitleider AMK Utrecht

Mw. F. Lamers-Winkelmann, Bijzonder Hoogleraar preventie en hulpverlening inzake kindermishandeling

Mw. E. van de Putte, Kinderarts, UMCU (Utrecht)

Dhr. H. Reuver, Regiocoördinator Aanpak Kindermishandeling Groningen, Zorgcoördinator Zorg voor Jeugd GGD Groningen

Mw. E. van Saltbommel, Regiomateriedeskundige huiselijk geweld/kindermishandeling Politie Haaglanden

Mw. W. Wubben, Senior beleidsmedewerker Maatschappelijke Ontwikkeling, gemeente Dordrecht



## *Bijlage 2 Indicatoren Kinderen in Tel en bronnen*

Tabel 1 Thema's, indicatoren en bronnen<sup>11</sup>

Thema	Indicator	Bron
Gezondheid	Kindersterfte: aantal 1- t/m 14-jarigen dat sterft Zuigelingensterfte: promillage zuigelingen van 0 tot 1 jaar dat sterft	CBS
Jeugdcriminaliteit	Percentage 12- t/m 21-jarigen dat een delict heeft gepleegd waar- door ze voor de rechter zijn verschenen	OMDATA van het WODC
Jeugdwerkloosheid	Percentage werkzoekende werkloze jongeren van 16 t/m 22 jaar	Jeugdmonitor, CBS
Jeugdzorg	Percentage 0- t/m 17-jarigen dat een indicatie tot hulp heeft ont- vangen van het Bureau Jeugdzorg	Bureaus Jeugdzorg
Kinderen in achterstandswijken	Percentage 0- t/m 17-jarigen dat in een achterstandswijk woont	Geodan, SCP en CBS
Kinderen in armoede	Percentage 0- t/m 17-jarigen dat in een uitkeringsgezin leeft	Jeugdmonitor, CBS
Kindermishandeling	Percentage gemelde mishandelde 0- t/m 17-jarigen	AMK
Onderwijs	Percentage voortijdig schoolverlaters Percentage 4- t/m 12-jarigen in het primair onderwijs met een leerlinggewicht hoger dan 0	Jeugdmonitor, CFI CFI*
Openbare speelruimte	Aantal 0- t/m 17-jarigen per hectare speelruimte	CBS
Tienermoeders	Percentage tienermoeders (15 t/m 19 jaar)	Jeugdmonitor, CBS

11 \*IB-Groep en CFI vormen per 1 januari 2010 een nieuwe organisatie met de naam Dienst Uitvoering Onderwijs (DUO).



### *Bijlage 3 Kinderen in Tel*

Kinderen in Tel geeft met cijfers aan hoe de Nederlandse gemeenten het doen op het terrein van jeugdbeleid en kinderrechten. Aan de hand van twaalf indicatoren over thema's als gezondheid, armoede of schoolverzuim wordt een rangorde opgesteld van alle gemeenten en provincies in Nederland. Sinds 2008 gebeurt dat ook tot op het niveau van de wijk, met als resultaat een rangorde van 4028 wijken. De kerngetallen verschijnen in het Databoek Kinderen in Tel, waarvan in 2009 de vierde editie verscheen. Door het periodiek uitbrengen van het Databoek maakt Kinderen in Tel positieve en negatieve veranderingen zichtbaar in de situatie van kinderen en jongeren in gemeenten.

De kracht van Kinderen in Tel is dat we de leefsituatie van kinderen in de ene wijk, gemeente of provincie kunnen vergelijken met de andere. Zo ontstaat een concreet beeld van de leefsituatie van jongeren. Kinderen in Tel baseert zich daarbij op het VN-verdrag inzake de Rechten van het Kind. De gegevens in het Databoek vormen de basis waarop een dialoog tot stand kan komen over het verbeteren van het lokale, provinciale en landelijke jeugdbeleid. Want niet het verzamelen van data staat voorop, maar het behartigen van belangen van kinderen op grond van cijfermatige gegevens. Kinderen in Tel is de Nederlandse versie van 'Kids Count', dat in Amerika is ontwikkeld door de Annie E. Casey Foundation. In Kinderen in Tel werken tal van kinderrechtenorganisaties samen. Zij zien het als hun maatschappelijke verantwoordelijkheid om bestuurders, beleidsmakers en belangenorganisaties via Kinderen in Tel cijfers te tonen over de leefsituatie van kinderen.

Kinderen in Tel is een gezamenlijk project van de volgende belangenbehartigingsorganisaties:

*Financiers van Kinderen in Tel*

Bernard van Leer Foundation

Jantje Beton

Johanna Kinderfonds

Nationaal Fonds Kinderhulp

Nederlandse Stichting voor het Gehandicapte Kind

Stichting Kinderpostzegels Nederland

UNICEF Nederland

*Deelnemende organisaties aan Kinderen in Tel*

Bernard van Leer Foundation

Defence for Children International Nederland

Jantje Beton

Jeugdwelzijnsberaad Collegio

Jongerenorganisatie Beroepsonderwijs (JOB)

Landelijk Aktie Komitee Scholieren (LAKS)

Landelijk Cliëntenforum Jeugdzorg

Platform Ruimte voor de Jeugd/Nationale Speelraad

NUSO

Scouting Nederland

Stichting Alexander

Stichting Kinderpostzegels Nederland

UNICEF Nederland

## Colofon

Opdrachtgever	Bernard van Leer Foundation, Stichting Kinderpostzegels Nederland
Auteurs	Drs. B. Tierolf W. Smit, MSc
Omslag	Grafitall, Eindhoven
Uitgave	Verwey-Jonker Instituut Kromme Nieuwegracht 6 3512 HG Utrecht T 030-2300799 F 030-2300683 E <a href="mailto:secr@verwey-jonker.nl">secr@verwey-jonker.nl</a> I <a href="http://www.verwey-jonker.nl">www.verwey-jonker.nl</a>

### *De publicatie*

De publicatie kan gedownload en/of besteld worden via onze website: <http://www.verwey-jonker.nl>.

ISBN 978-90-5830-466-7

© Verwey-Jonker Instituut, Utrecht 2011, eerste druk.

Het auteursrecht van deze publicatie berust bij het Verwey-Jonker Instituut.

Gedeeltelijke overname van teksten is toegestaan, mits daarbij de bron wordt vermeld.

The copyright of this publication rests with the Verwey-Jonker Institute.

Partial reproduction is allowed, on condition that the source is mentioned.